

کتابخانه_هنر_معماری

@netarch

کتاب # مقاله # آموزش # معماری # شهرسازی # طراحی # نقشه

لینک کانال : <https://telegram.me/netarch>



کد فایل : masoole_a.w87

ماسوله

ماسوله

ماسوله در ۵۵ کیلومتری رشت در استان گیلان قرار دارد. این شهر در ناحیه‌ای کوهستانی و جنگلی در دامنه‌ای صخره‌ای با وسعت ۱۶ هکتار و ارتفاع ۱۰۵۰ متر از سطح دریای آزاد ساخته شده‌است. ماسوله در ۳۲ کیلومتری جنوب غربی شهرستان فومن قرار دارد.



موقعیت جغرافیایی ماسوله

شهرک ماسوله علاوه بر شیب شمال - جنوبی دو شیار نیز شیب شرقی - غربی به شهر داده‌اند. ماسوله از غرب به خلخال، از شمال به ماسال و از جنوب به طارم محدود است.

این شهر طی شماره ۱۰۹۰ در فهرست آثار ملی به ثبت رسیده است.

این شهرک هم اکنون رویارو با مسائلی مانند ریزش سنگ، سیل، رانش زمین، زمین لرزه، تصرف به منظور توسعه عمرانی و انسانی و تخریب و ... می‌باشد.

زبان مردم ماسوله تالشی است.

ماسوله دارای محله‌های ریحانه بر، خانه بر، مسجدبر، کشه سر و آسد محله است.

«حلوا کنجدی»، «جوراب پشمی»، «عروسکهای دستبافت»، «چاقو» و «ابزار آلات کشاورزی» از جمله محصولات مهم ماسوله است.

قلل مهم ماسوله عبارت‌اند از: شاه معلم (شامولوم)، آسمانکوه، لاسه سر، تروشوم و کله قندی. که قله شاه معلم با ارتفاع ۳۰۵۰ متر بلندترین نقطه استان گیلان می‌باشد.

مردم ماسوله، مردمی کشاورز نبوده و بیشتر آنها به تجارت و دامداری اشتغال دارند.

ارتفاع از بلندترین نقطه تا پایین‌ترین قسمت آن حدود ۱۰۰ متر است.

تعداد خانه‌ها در این شهر حدود ۷۰۰ خانه و قدمت آن به قرن نهم می‌رسد.

اقلیم ماسوله

ماسوله بین دو شهر رشت و زنجان واقع شده است. شهر رشت دارای اقلیم معتدل و مرطوب و شهر زنجان دارای اقلیم سرد است. بنابراین اقلیم ماسوله تلفیقی از این دو اقلیم است. ماسوله زمستان‌های بسیار سرد و تابستان‌های معتدل، در عین حال آفتاب تابستانی سوزنده دارد.

از آنجا که اقلیم ماسوله ترکیبی از دو اقلیم معتدل و مرطوب و اقلیم سرد می باشد معماری بومی آن نیز تلفیقی از معماری بومی در دو اقلیم معتدل و مرطوب مناطق شمال ایران و معماری بومی اقلیم سرد مناطق شمال غربی ایران است.



تأثیر عوامل زیست محیطی-اقلیمی بر معماری و شهرسازی ماسوله

از آنجا که در مناطق معتدل و مرطوب بهترین راه حل جهت تنظیم شرایط محیطی-استفاده از جریان باد و تهویه هوا می باشد بهترین مورفولوژی معماری با فرم برونگرا است. در این فرم جهت تامین اسایش انسان ساختمانها را تا حد ممکن در ارتفاع بلند تراز سطح زمین واز دو یا چهار طرف باز و به صورت برونگرا می سازند. وجود بالکن ها به عنوان فضای زیستی که باعث تلفیق فضای داخلی را با فضای خارجی ساختمان شده است و همچنین پنجره های بزرگ درنمای ساختمان همگی دال بر برونگرایی معماری ماسوله است.

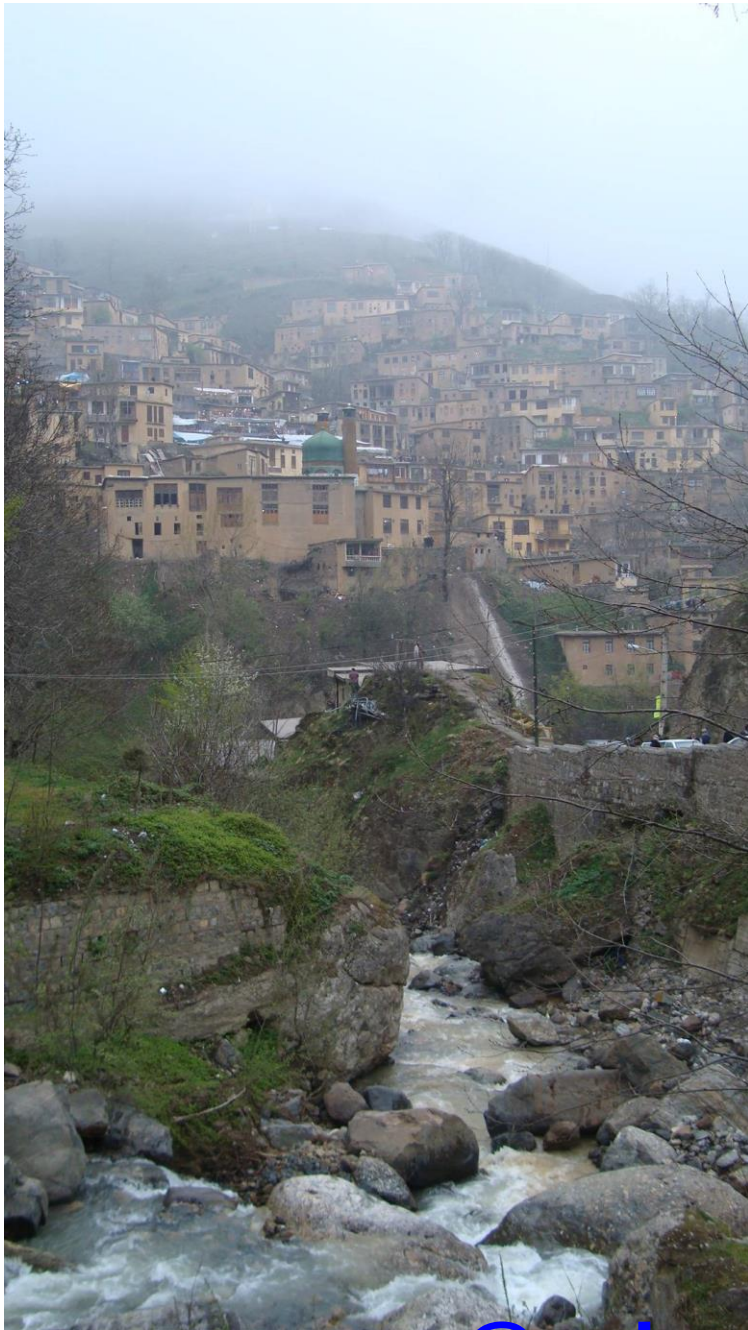


از سوی دیگر بافت شهری در ماسوله نوعی همزیستی بین فضای سبز به عنوان محیط طبیعی و معماری به عنوان محیط مصنوع را ایجاد کرده است که خود از اصول مهم معماری همساز با محیط زیست است. می توان ادعا کرد که ماسوله یک باغ شهر است. در ماسوله نیز مانند سایر شهرهایی که در منطقه کوهستانی واقع شده اند- بافت شهری در قسمت پایین دره قرار نمی گیرد چون در هنگام شب هوای سرد که سنکین تر است به پایین دره نفوذ می کند و همچنین در این قسمت از دره خطر سیل وجود دارد.



از طرف دیگر سمت شمالی کوه همواره در سایه قرار دارد و بسیار سرد است و باعث عدم اسایش ساکنین می گردد. همین طور قسمت بالای کوه نیز به دلیل شدت زیاد باد و عدم وجود حصار برای کنترل آن برای استقرار بافت شهری مناسب نمی باشد. بهترین قسمت برای استقرار بافت شهری و سازگاری هر چه بیشتر با شرایط زیست محیطی در قسمت وسط کوهپایه و در سمت جنوبی آن است که جهت بناهای مختلف با جهت شیب طبیعی زمین هماهنگی دارد به همین دلیل بخشی از بناهای شهر رو به جنوب و تعدادی نیز رو به جنوب شرقی است. جهت گیری شهر ماسوله با زمستانهای بسیار سرد و تابستانهای معتدل در بخش جنوبی کوه برای دریافت هر چه بیشتر آفتاب جهت گرمایش در زمستانهای برفی و سرد ماسوله نشان دهنده تاثیر شرایط زیست محیطی در شکل گیری بافت شهری آن می باشد.

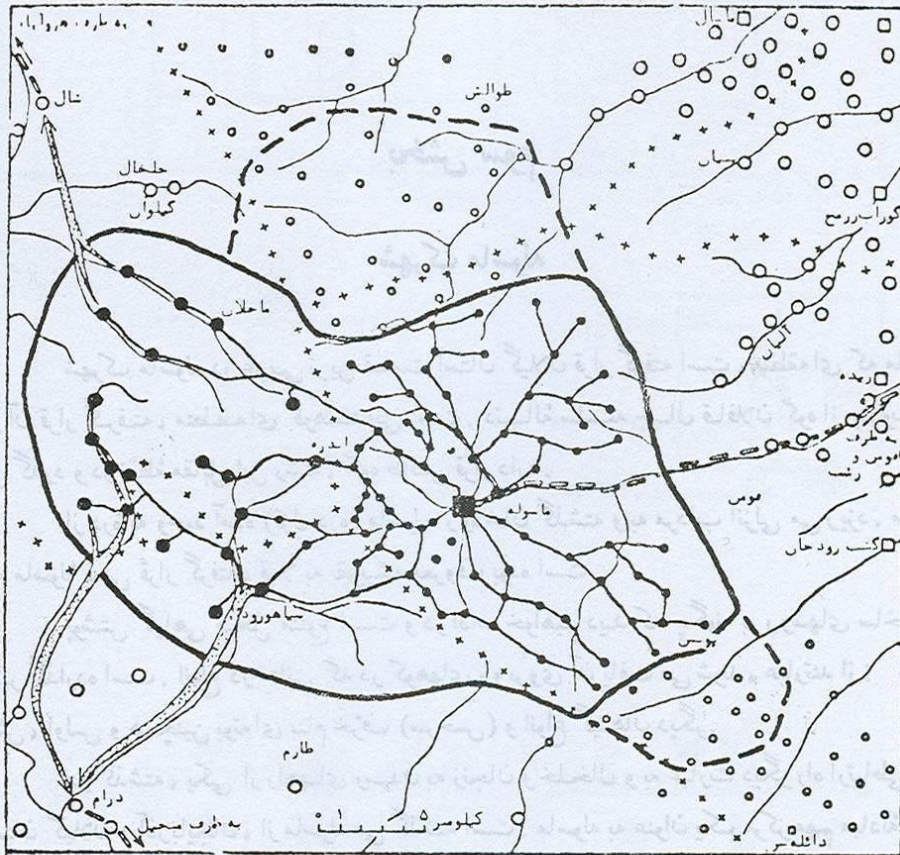




شرایط جوی و آب هوایی ماسوله

ماه	وضعیت کلی آب و هوا	متوسط ماهانه میانگین	میزان بارندگی در ماه (mm)	متوسط رطوبت نسبی	تعداد روزهای بارانی در ماه	ساعت خورشیدی روز
فروردین	معتدل سرد و بسیار مرطوب	$4/9 + (6/14 * 9/6)$	۳۵ تا ۵۵	$79\% (81\% * 77\%)$	حدود ۲۰ روز	۱۲ تا ۱۳
اردیبهشت	معتدل و مطبوع بسیار مرطوب	$1/13 + (3/16 * 4/9)$	۶۵	$85\% (87\% * 84\%)$	۲۰ تا ۲۲ روز	۱۳ تا ۵/۱۳
خرداد	معتدل گرم و مرطوب	$9/16 + (22 * 4/13)$	۳۵	$87\% (90\% * 76\%)$	۱۵ روز	۵/۱۳ تا ۵/۱۴

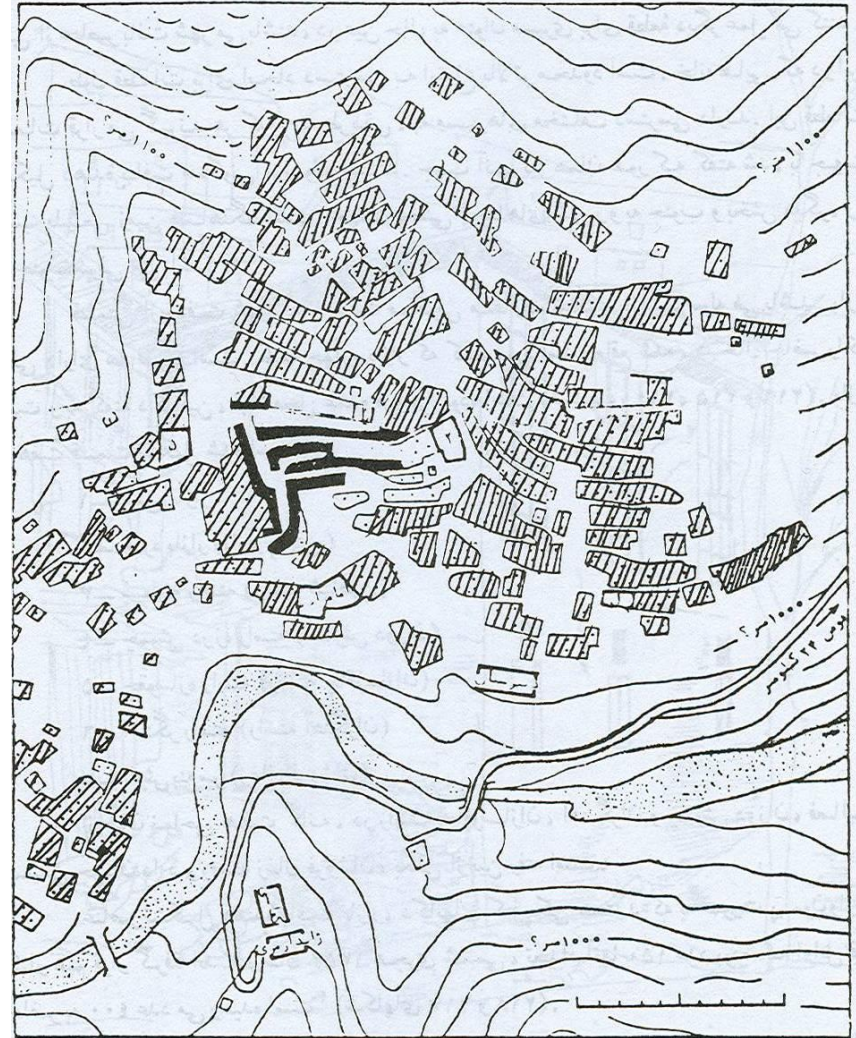
ماه	وضعیت کلی آب و هوا	متوسط ماهانه میانگین	حداکثر دما در روز	حداقل دما در روز
تیر	معتدل گرم	$5/18 + (22 * 9/4)$	+۲۸	+۵/۱۰
مرداد	معتدل گرم و معتدل سرد	$9/17 + (21 * 14)$	+۲۷	+۱۲
شهریور	معتدل گرم و معتدل سرد	$7/17 + (2/14 * 8/12)$	+۳۰	+۵/۱۰
مهر	معتدل و معتدل سرد	+۱/۱۴	+۲۴	+۸
آبان	معتدل سرد و نسبتاً سرد	$4/10 + (8/6 * 9/13)$	+۲۹	+۳
آذر	معتدل سرد و خیلی سرد	$4/6 + (8/2 * 1/10)$	+۵/۱۶	-۲
دی	نسبتاً سرد و خیلی سرد	$3/5 + (9/2 * 8)$	+۱۱	-۵/۳
بهمن	نسبتاً سرد و خیلی سرد	$5/4 + (5/2 * 5/2)$	+۱۲	-۵/۸
اسفند	معتدل سرد و خیلی سرد	$5/4 + (7 * 2)$	+۱۴	+۵



محدوده‌ای که در تابستان کاملاً از طریق ماسوله نامی می‌شود
 محدوده، زقات دوره‌گردان ماسوله یا دوره‌گردان سایر مراکز

- | | |
|------------------|------------------------|
| ○ دهکده | — سیر منتهی به ماسوله |
| ● جلاق | - - - جاده ماسین‌رو |
| ○ بارار کوهستانی | ← روانه تجارتی در رمان |
| □ بازار هفتگی | + + + حدود شهرستان |

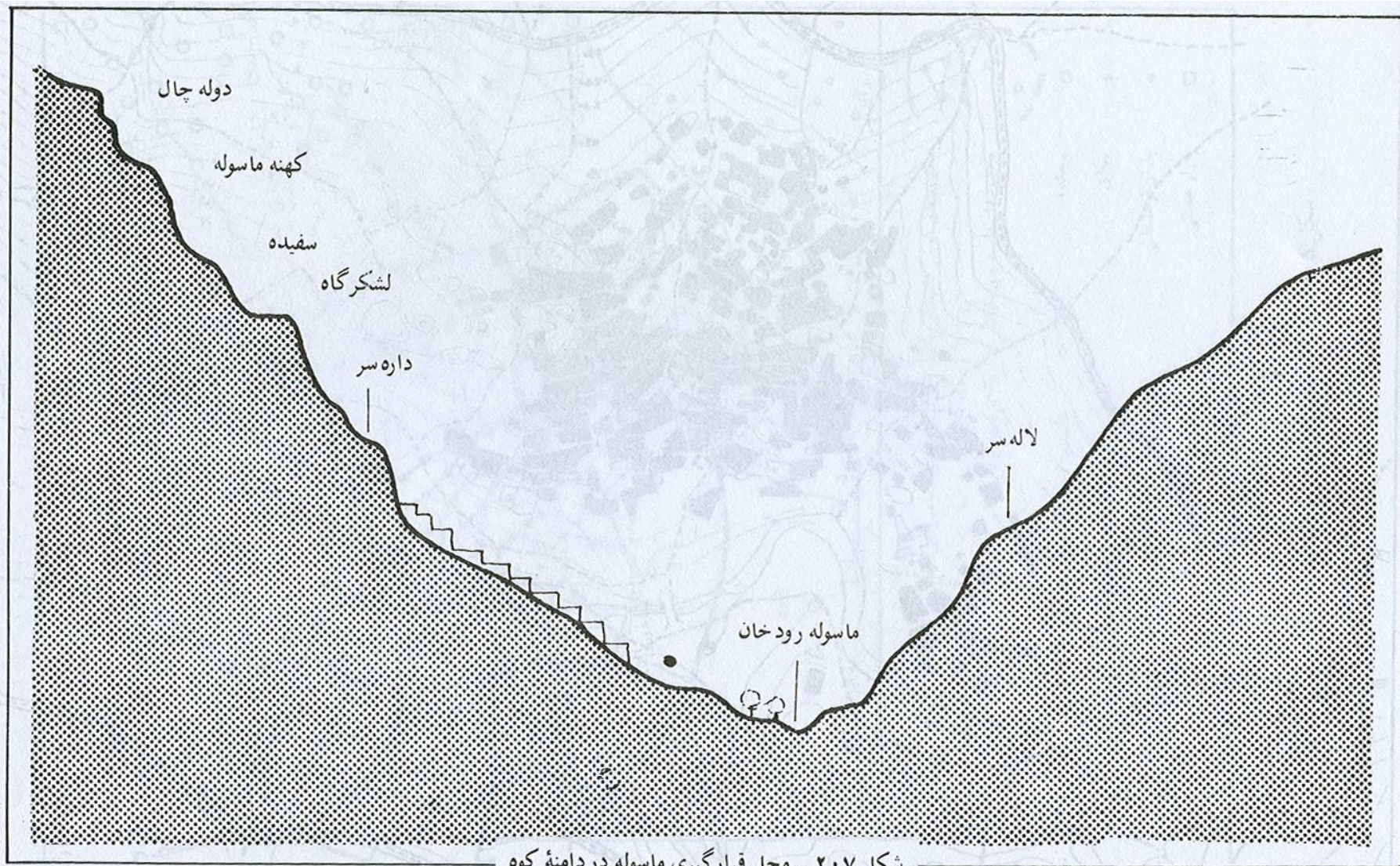
شکل ۲۰۵ - نقشه منطقه ماسوله، از کتاب مارسل بازن



- | | |
|----------------------------------|------------------|
| □ قسمتهای ساحه‌ده | ساختمانهای عمومی |
| □ بازار | جاده ماسین‌رو |
| 1 - مسجد بر | 2 - خانه بر |
| 3 - گشته بر | 5 - ادمخله |
| امانزاده - امانزاده محسن بن محمد | |

شکل ۲۱۴ - موقعیت بازار در بافت ماسوله، نقشه از کتاب مارسل بازن

محل قرار گیری ماسوله در دامنه کوه

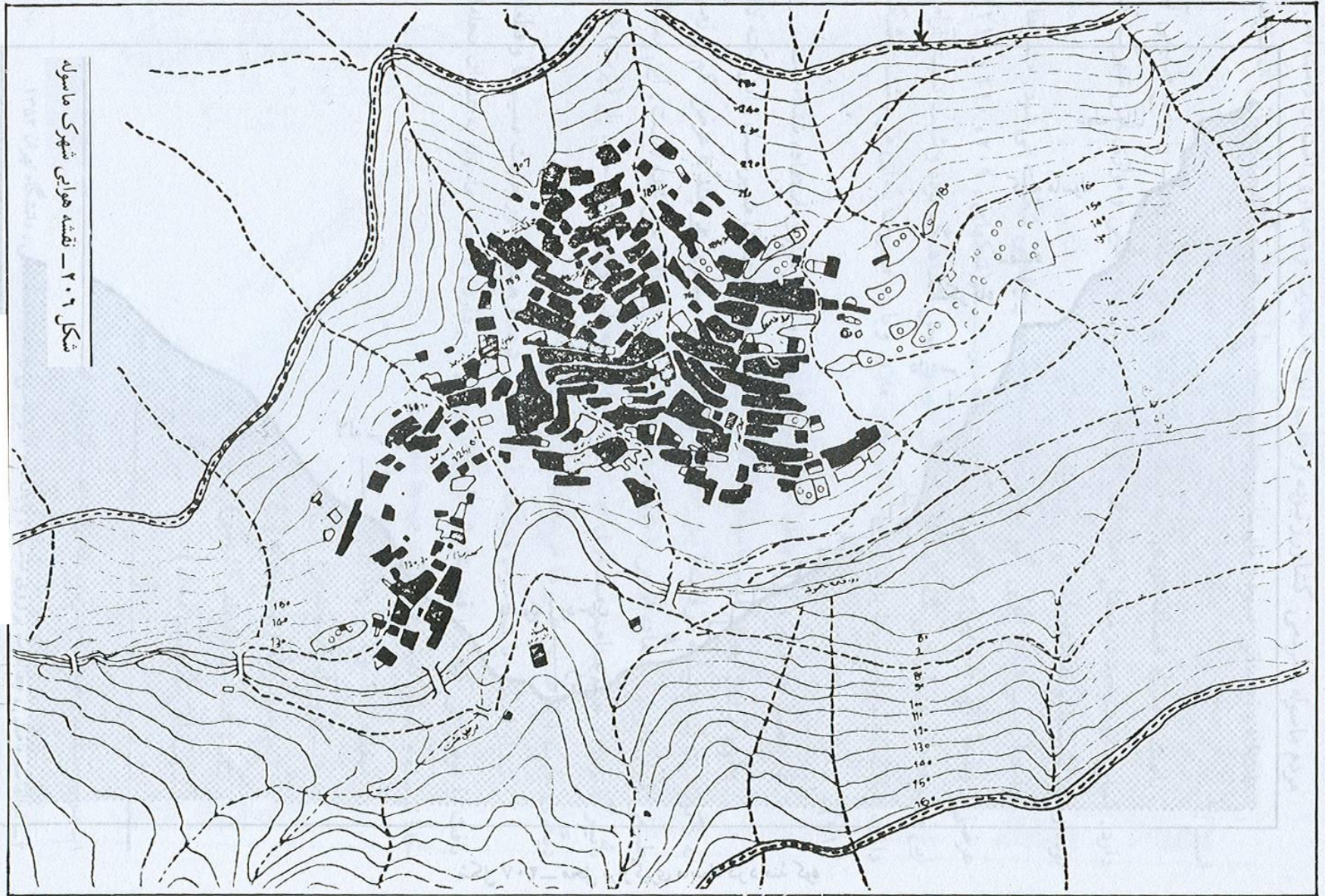


شکل ۲۰۷ - محل قرارگیری ماسوله در دامنه کوه

مرفولوژی و بافت شهری ماسوله

در ماسوله نیز مانند سایر شهرهایی که در منطقه‌ای کوهستانی واقع شده‌اند بافت شهری به شکل پلکانی و مطابق است. به دلیل بارندگی بسیار و رطوبت بیش از حد در ماسوله، فرم بنا در این شهر بیشتر در جهت مقابله با این دو عامل شکل گرفته است.

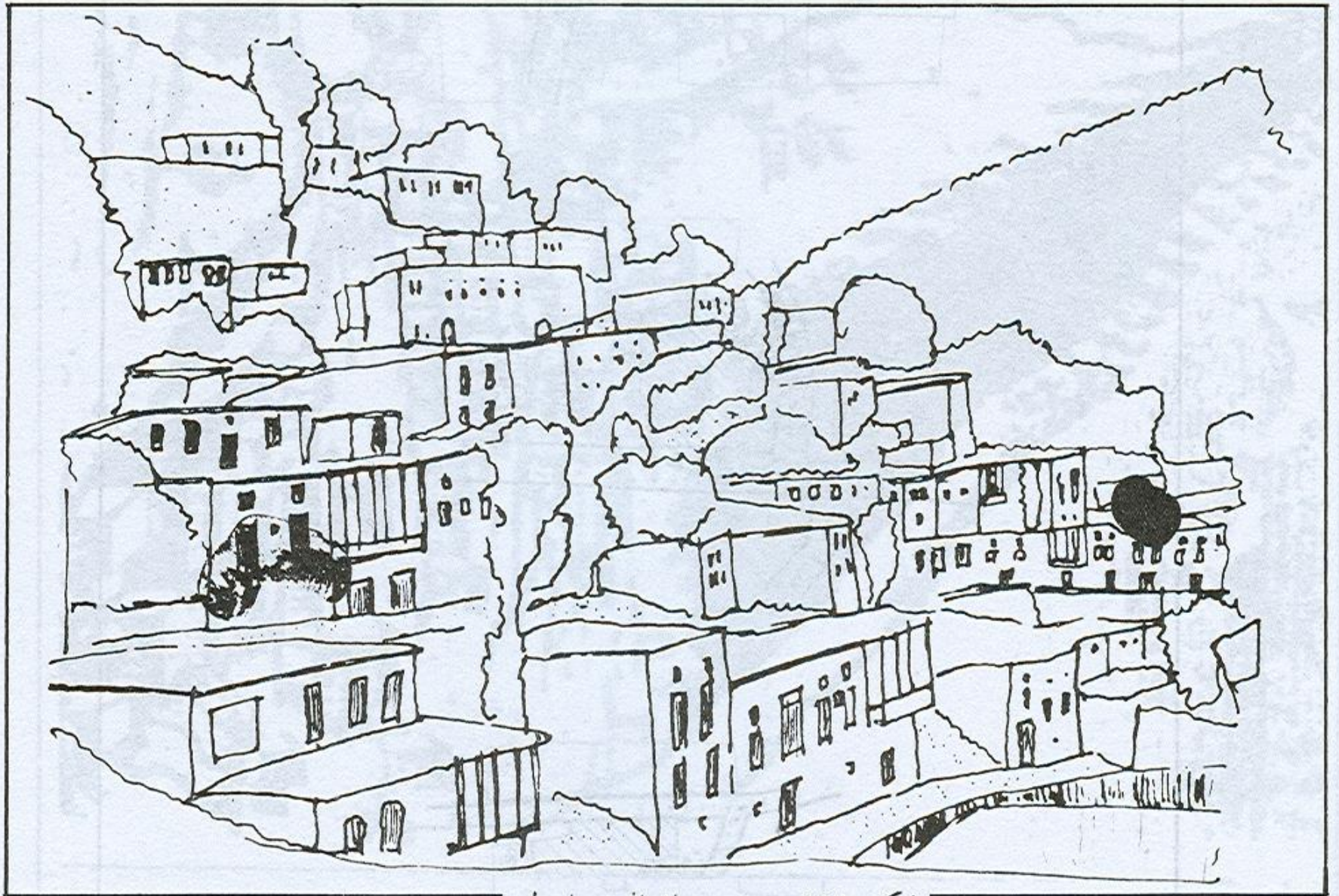




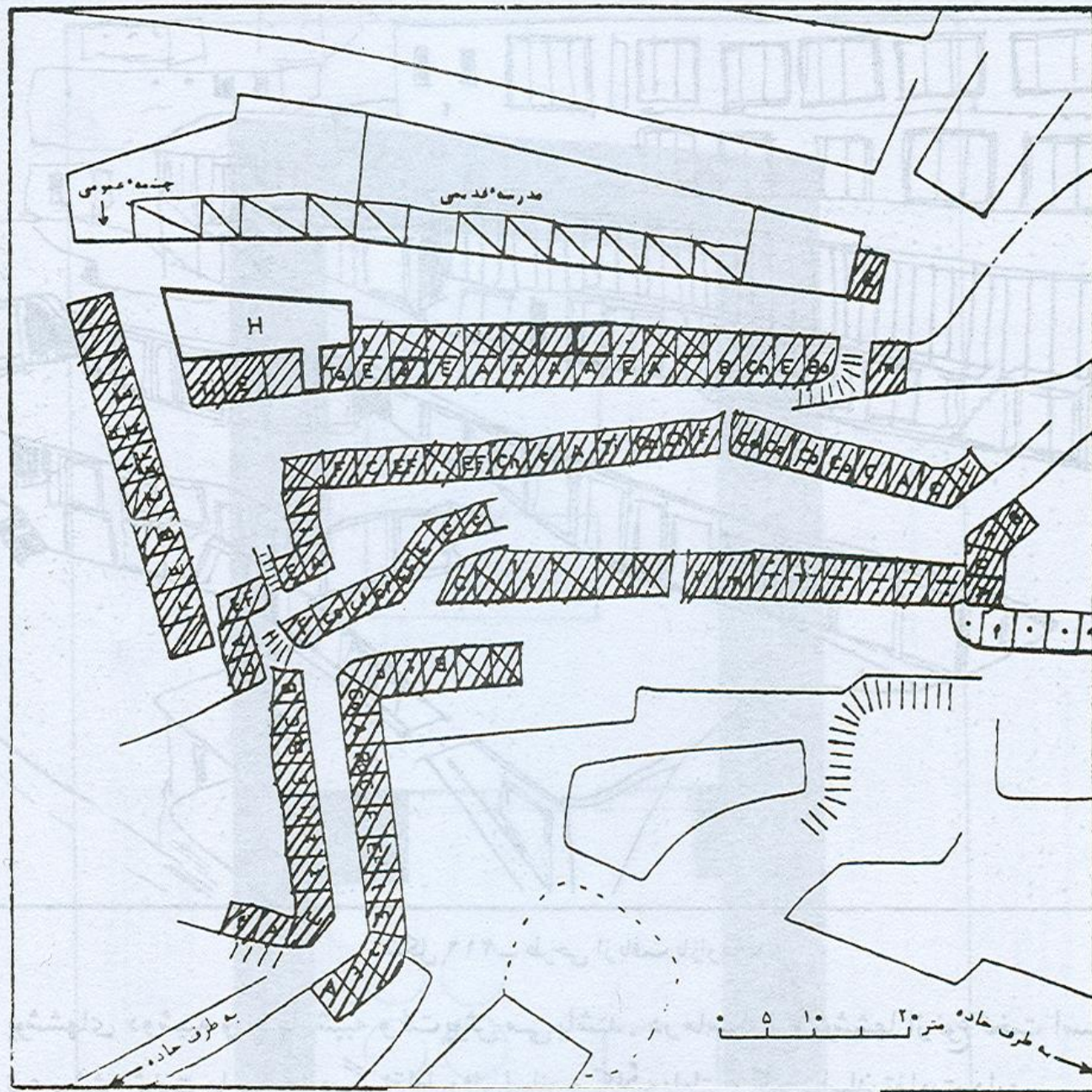
شکل ۲۰۶ - نقشه هوایی شهرک ماسوله



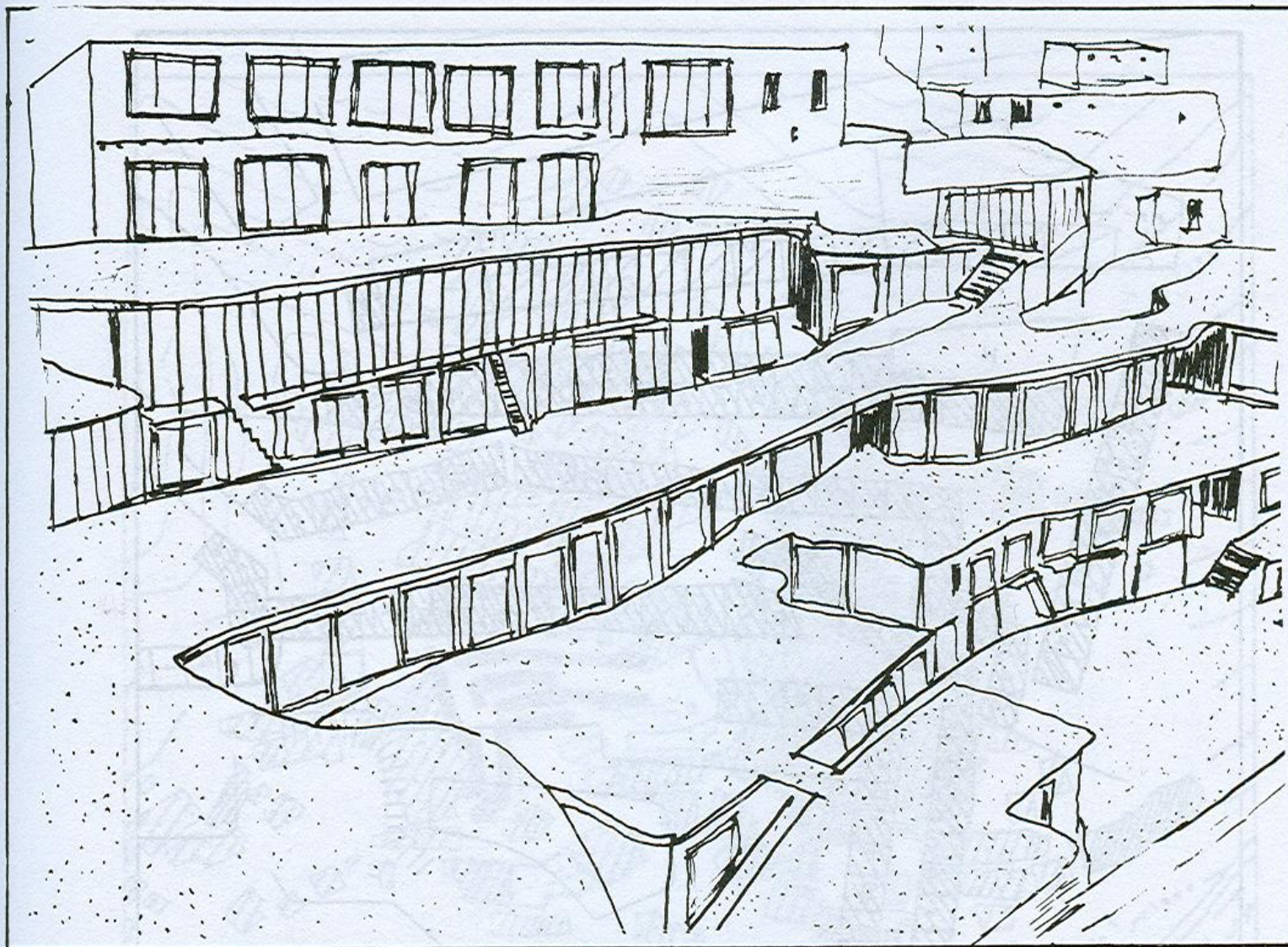
شکل ۲۱۰ - طرحی از بافت ماسوله



شکل ۲۱۱ - طرحی از بافت ماسوله



شکل ۲۱۵ - نقشه بازار ماسوله، از همان کتاب



شکل ۲۱۶ - طرحی از بافت بازار ماسوله

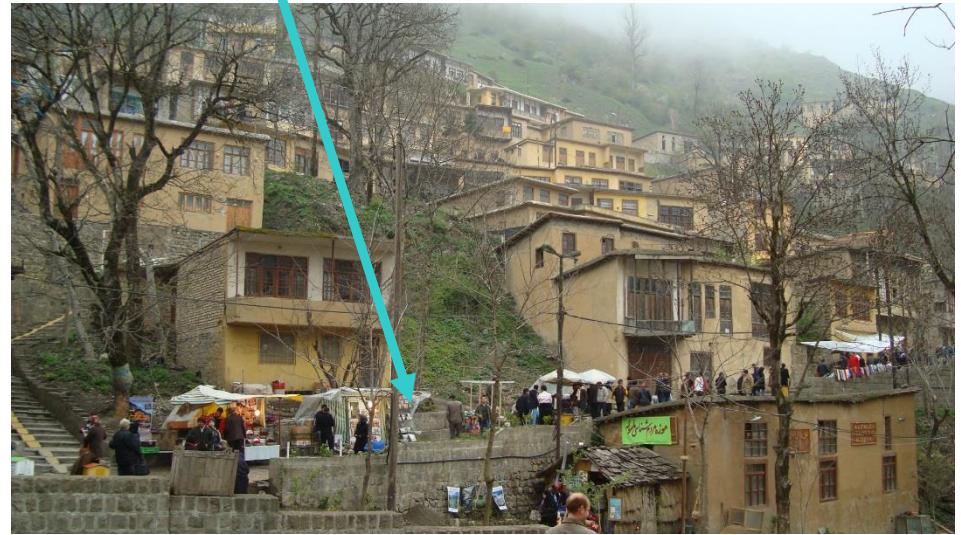
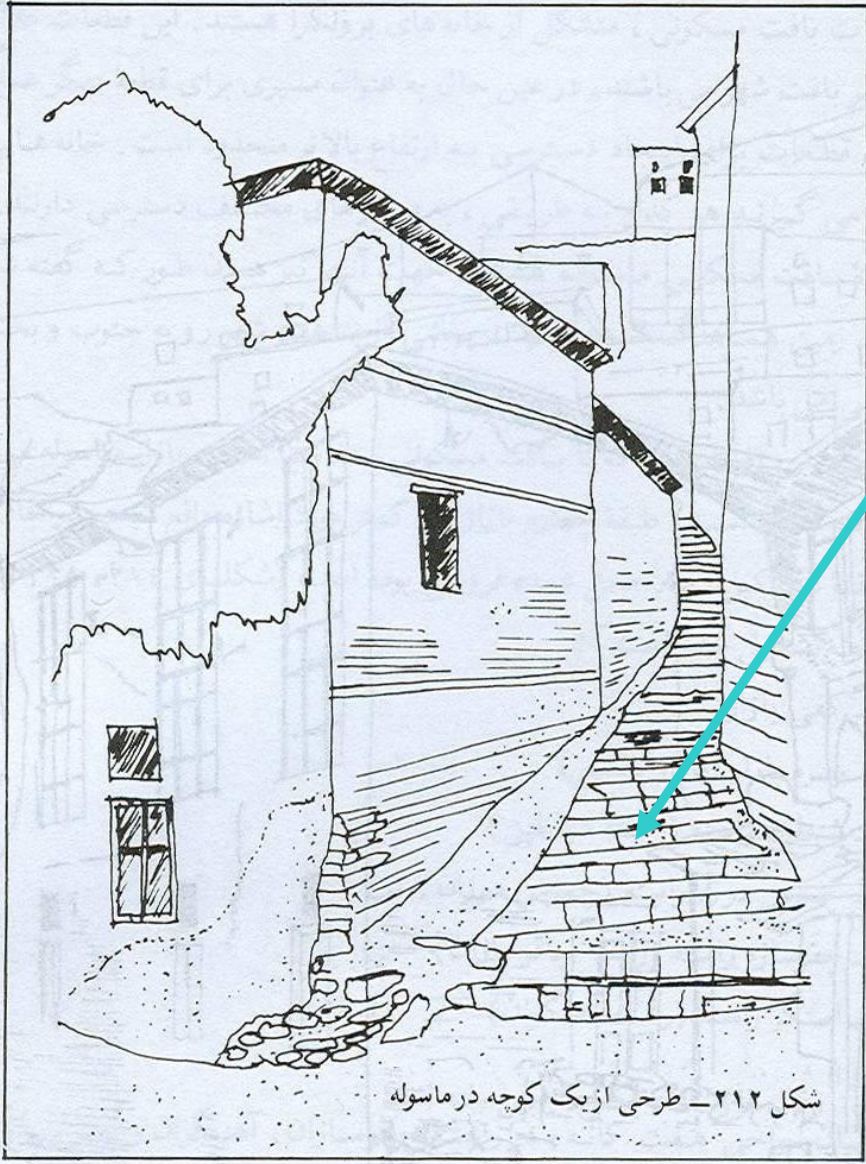
دسترسی‌ها

مسیرها در ماسوله با بافت شهری پلکانی طراحی شده‌اند که با شیب ملایم محیط هماهنگ باشند. دو نوع مسیر دسترسی شهری در ماسوله وجود دارد، یکی مسیرهای طولی و موازی که تعداد آنها کم و دوم مسیرهای عرضی است که تعداد آنها بیشتر است.

از ویژگی‌های بسیار مهم ماسوله، استفاده از بام‌خانه‌ها به عنوان مسیر است. شهروندان در استفاده از بام‌خانه‌های خود به عنوان یک مسیر عمومی توافق دارند. در واقع پشت‌بام‌ها حیاط اجتماعی مردم است که در مراسم مختلف و جشن‌ها به فضاهای تجمع شهری تبدیل می‌شوند. قدم زدن در پشت‌بام‌ها یک زندگی جمعی است. افراد در پشت‌بام‌های با ارتفاع‌های مختلف دید و منظرهای متنوعی از طبیعت را تجربه می‌کنند.



اکثر معابر در ماسوله بصورت رمپ
پله یا پله می باشد







مصالح ساختمانی در ماسوله

مصالح استفاده شده در قسمت‌های مختلف بنا متفاوت و ترکیبی از سنگ، خشت و چوب است که همگی محلی (بوم آورد) است. ایستایی بنا روی یک قطعه سنگ یکپارچه است. معماران محلی هیچ‌گاه سنگ یک پارچه را نمی‌شکنند چون درون آن منابع طبیعی آب وجود دارد، به همین دلیل ساختمان‌ها با شیب طبیعی زمین در دو یا سه طبقه ساخته شده‌اند که هم سازگاری معماری با توپوگرافی طبیعی محیط را نشان می‌دهد و هم نوعی دید منظر بسیار عالی برای افراد در همه طبقات و فضاها ایجاد می‌کند.



نوع خاک خاکستری رنگ که در محیط وجود دارد و فوش نامیده می‌شود نیز به عنوان عایق حرارتی و رطوبتی استفاده می‌شود.

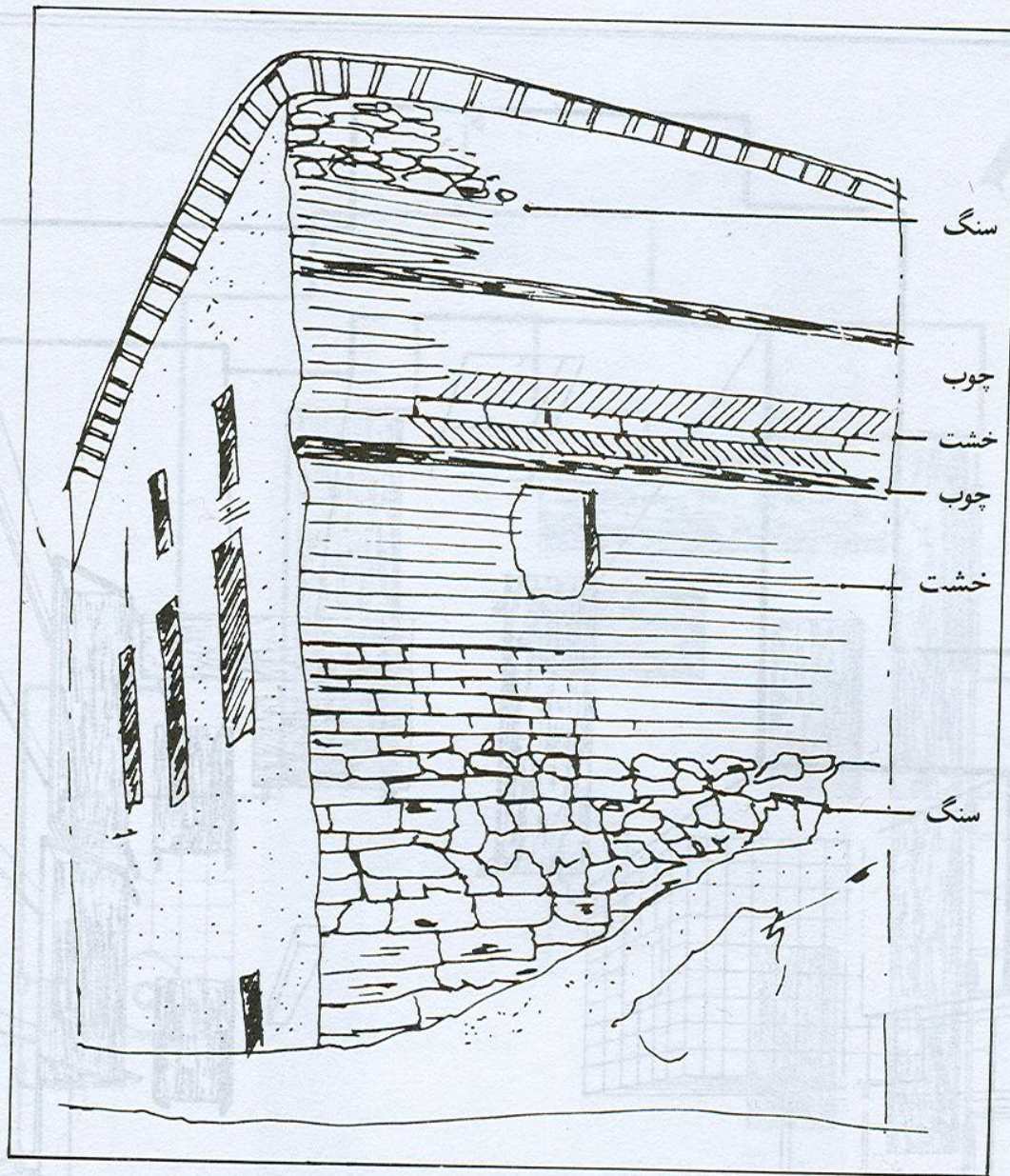
نکته جالب این است که این خاک هر چه بیشتر پا بخورد عایق تر می‌شود به همین دلیل ساکنان از بام‌های خانه‌ها به عنوان مسیر رفت و آمد عمومی به عایق تر شدن بام ساختمان کمک می‌کنند. همچنین در نمای ساختمان از نوعی گل زرد استفاده شده که در محیط به وفور یافت می‌شود که استفاده از آن باعث شده تا ساختمان‌ها با رنگ محیط طبیعی اطرافش هماهنگ شود و این طور به نظر می‌رسد که معماری جزئی از طبیعت است.



سازه

دیوارها معمولاً تا طبقه اول با سنگ لاشه و پس از آن از خشت و بعد از آن نیز تا زیر سقف دوباره از سنگ لاشه استفاده می‌شود. در فواصل مختلف و برای پخش نیروهای وارده از سقف به پایین به طور یکنواخت از کلاف‌بندی یا به اصطلاح محلی چوب بست استفاده شده و نوع چوب به کار رفته در آن مازو است.





ابعاد خشت
 $۳۰ * ۳۰ * ۸$

نوع سنگ:

سنگ لاشه

شکل ۲۱۹- طرحی از کاربرد مصالح مختلف در یک خانه

کتابخانه_هنر_معماری

@netarch

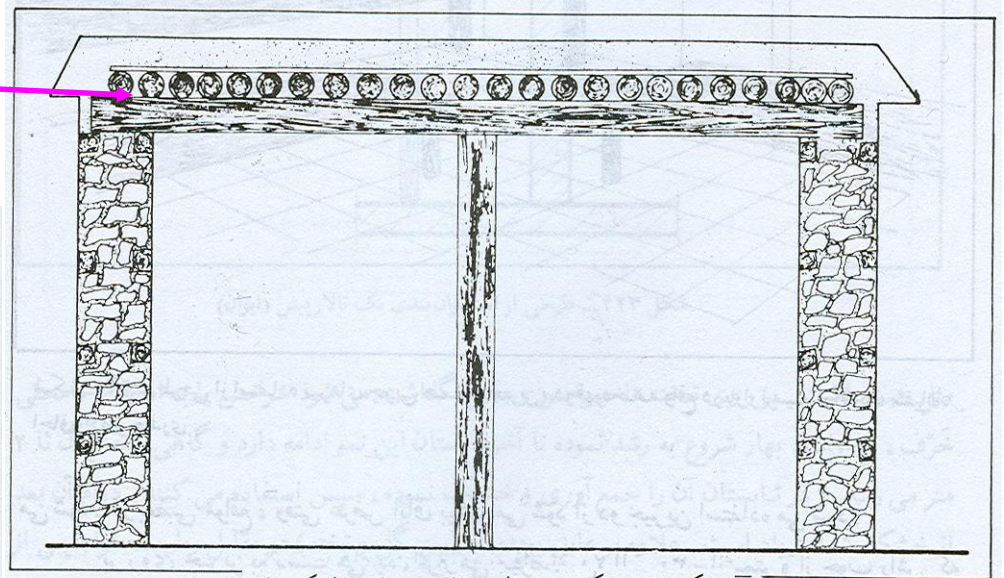
کتاب # مقاله # آموزش # معماری # شهرسازی # طراحی # نقشه

لینک کانال : <https://telegram.me/netarch>

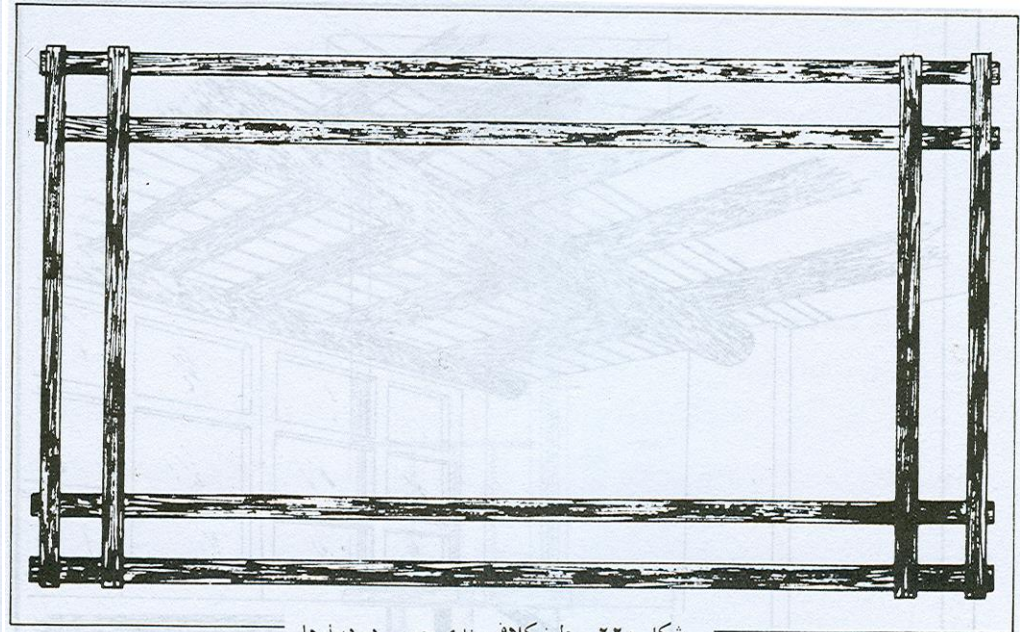


کد فایل : masoole_a.w87

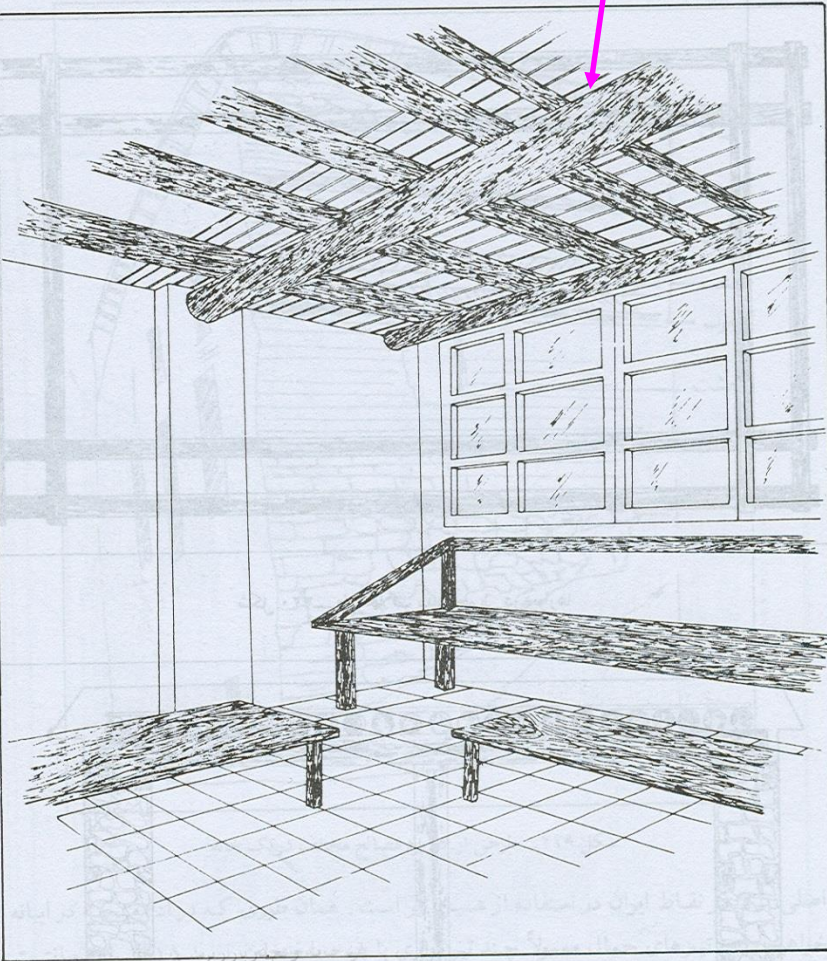
تیر ممال بنام میرین که از چوب مازو می باشد و ورده که از چوب راش می باشد



شکل ۲۲۱ - کاربرد مصالح مختلف در ساختمان یک خانه



شکل ۲۲۰ - طرز کلاف بندی چوب در دیوارها



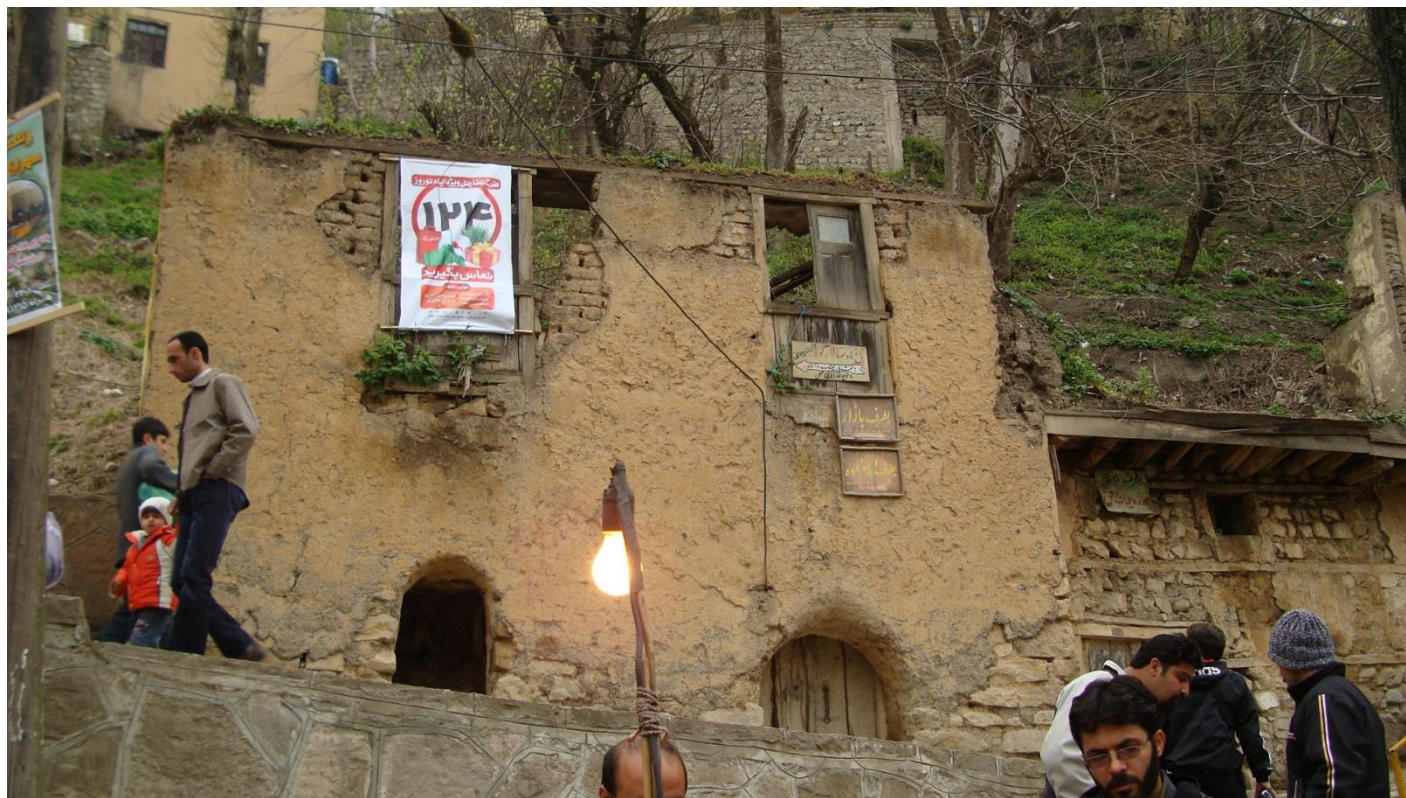
شکل ۲۲۲ - طرحی از استفاده تیرهای چوبی همان (میرین) در



پس از دیوارچینی، روی دیوارهای عمود بر مسیر، تیرهای اصلی به نام جبرین از چوب مازو، موازی با مسیر قرار می‌گیرد. تیرهای اصلی ضخامتی حدود چهل سانتی‌متر دارند. دلیل آن این است که این تیرها در دیوار نما قرار نمی‌گیرند. وجود تعداد زیادی بازشوها است که باعث می‌شود این دیوار قابلیت باربری نداشته باشد. از تیرهای دیگری در نزدیکی دیوارها برای کمک به توزیع نیروها کمک گرفته می‌شود. در برخی مواقع عرض اتاق زیادتر می‌شود از دو جبرین استفاده می‌شود.



روی جبرین تیرچه‌هایی به نام ورده به فاصله ۲۰ الی ۳۰ سانتی‌متر و از چوب راش که از جنگل‌های همان محل به دست می‌آید، استفاده می‌شود. روی تیرچه‌ها تخته کوبی یا دارچین می‌کنند. دارچین قطعه‌قطعه کردن چوب‌ها مثل هیزم است. در نهایت روی تخته‌ها سرخس وحشی گذاشته می‌شود که در اصطلاح محلی به آن خرف می‌گویند. این گیاه در تابستان جمع‌آوری و خشک می‌شود. دوام آن پس از خشک شدن افزایش پیدا می‌کند. این گیاه به عنوان عایق رطوبتی عمل کرده و مانع جذب و نفوذ آب به فضای داخلی ساختمان می‌شود. به عنوان آخرین متریال پوشش سقف گلی به نام فوش است که بر روی سرخسها ریخته می‌شود که به کمک فوش شیبی ملایمی را در سقف برای دفع آب باران ایجاد می‌کنند.





پوشش سقف بعد از تیر
حمال جیرین، تیرچه هایی
بنام ورده به فاصله ۲۰ تا
۳۰ سانتیمتر و از چوب
راش که از جنگلهای همان
محل به دست می آید قرار
می گیرد.



بر روی تیرچه ها یا تخته کوبی و
یا داچین می کنند. داچین قطعه
قطعه کردن چوبها مثل هیزم
است. بروی تخته ها سرخس
وحشی گذاشته می شود. خشک
شده این گیاه دوام زیادی دارد که
علاوه بر عایق بودن آن (بین گل
و تخته) در مقابل رطوبت هوا،
موجب جذب آب نیز می شود.







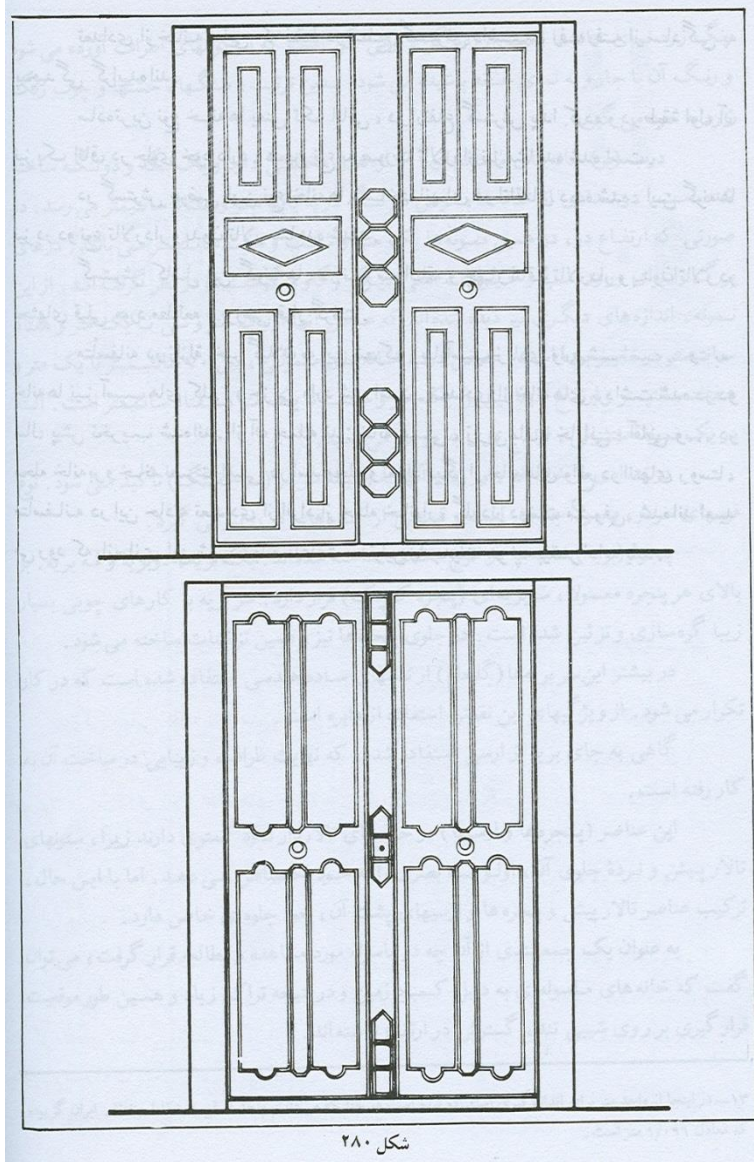
بازشوها :

پنجره در ماسوله معنی تازه ای پیدا می کند. پنجره یعنی دیدن آن همه زیبایی. یعنی در آغوش کشیدن طبیعت. هر بنا در نمای خود برای ارتباط هر چه بیشتر با طبیعت زیبای اطرافش دارای دو و یا سه پنجره می باشد.

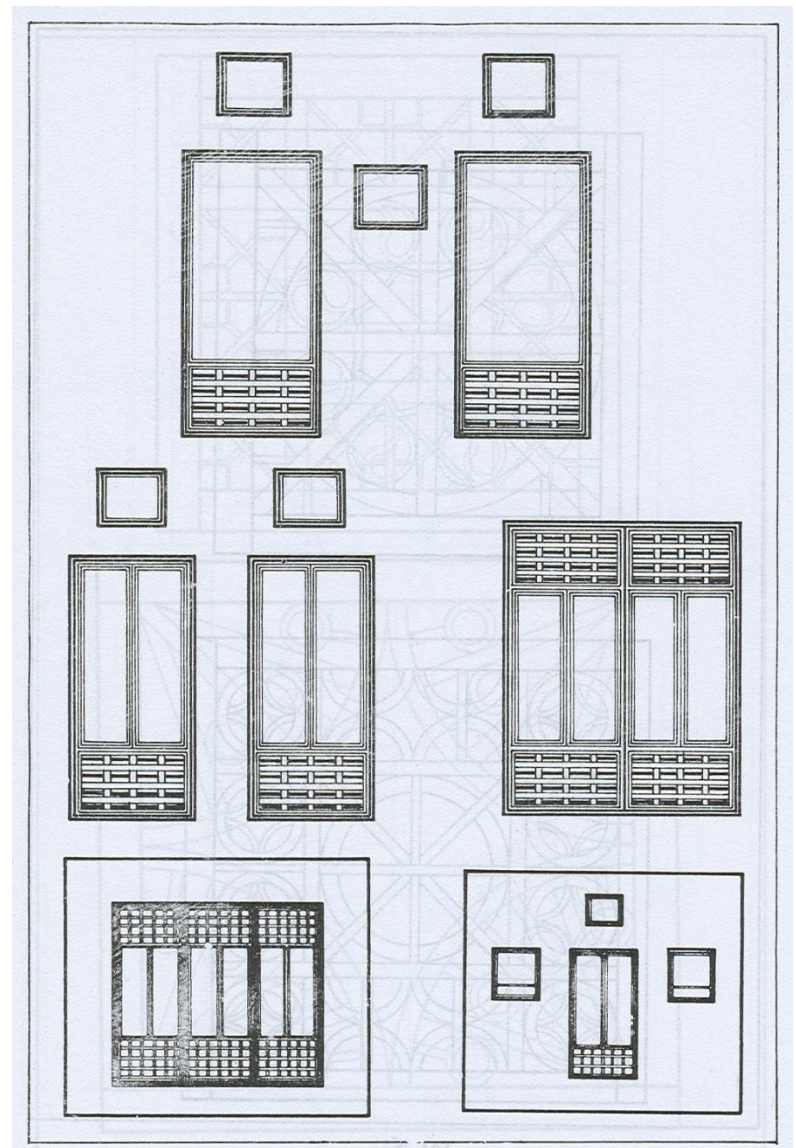
پنجره ها در ماسوله انواع مختلف دارد. یک بریه-دوبریه و سه بریه. در بالای هر پنجره معمولاً پنجره کوچکتر دیگری به نام سر بریه قرار دارد که با کارهای چوبی بسیار زیبا گره چینی و ... تزیین شده است. در بیشتر این پنجره های کوچک از نقش های هندسی ساده و نقوش دایره استفاده شده است. گاهی نیز از پنجره های بسیار زیبایی به نام اورسی استفاده شده است که بسیار زیبا و ظریف ساخته می شوند.

درب خانه های ماسوله اندازه های مختلف دارد. عرض دربهای یک لنگه معمولاً بین ۷۰ تا ۷۰/۱ ارتفاع آن ۷۰/۱ می باشد. دربهای دولنگه بزرگتر برای ورود حیوانات اهلی استفاده می شود. ورودی خانه ها با قوسهای سردر که معمولاً قوس جناغی است تاکید می شود. دربهها و پنجره ها در ماسوله معمولاً چوبی است.

نمونه هایی از درب (بر)

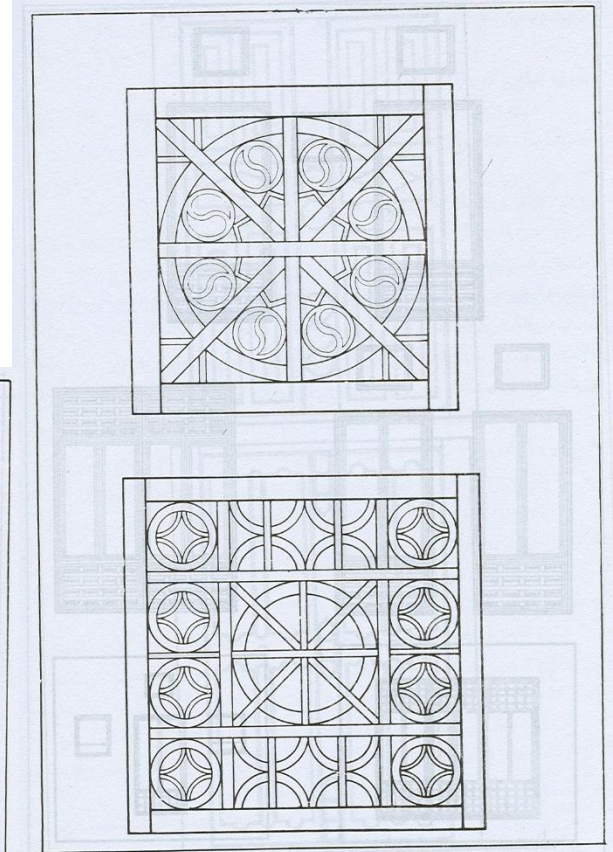
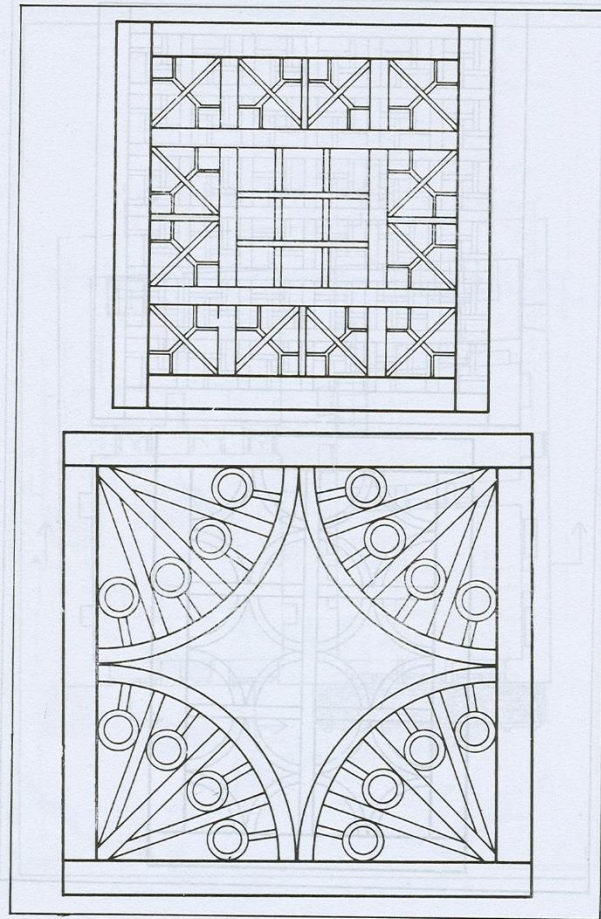
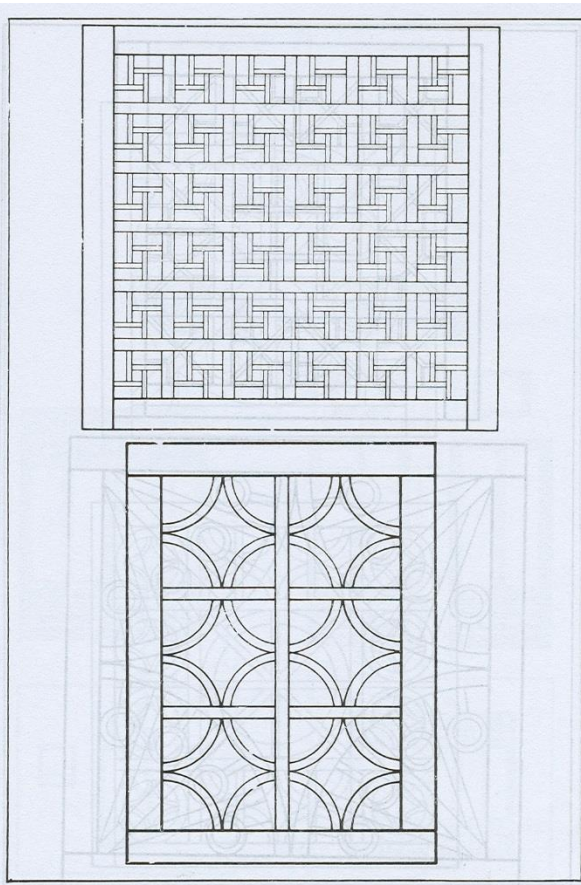


شکل ۲۸۰



نمونه هایی از و پنجره (بریه)

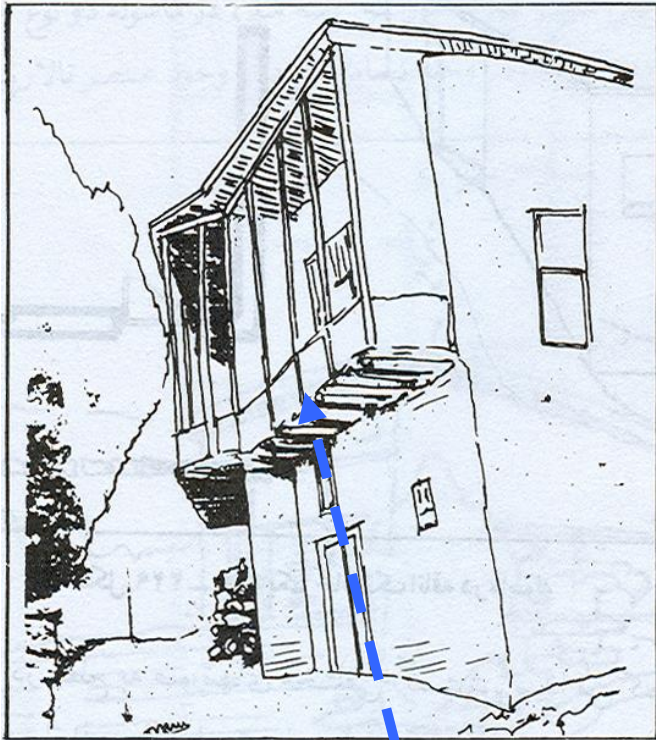
نمونه ایی از سربریه ها (گلجام) با
استفاده از نقوش ساده هندسی که در
کار تکرار شده است از ویژگی های
این نقوش استفاده از دایره می باشد.



شکل ۲۸۱





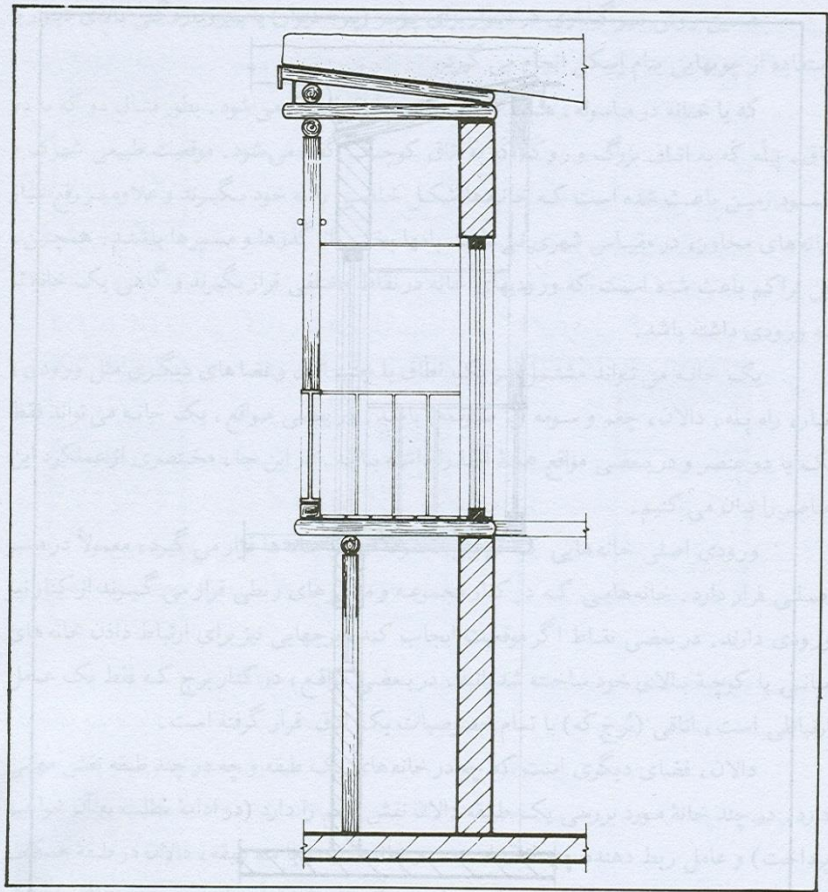


شکل ۲۲۸ - طرحی از یک خانه با تالارپیش

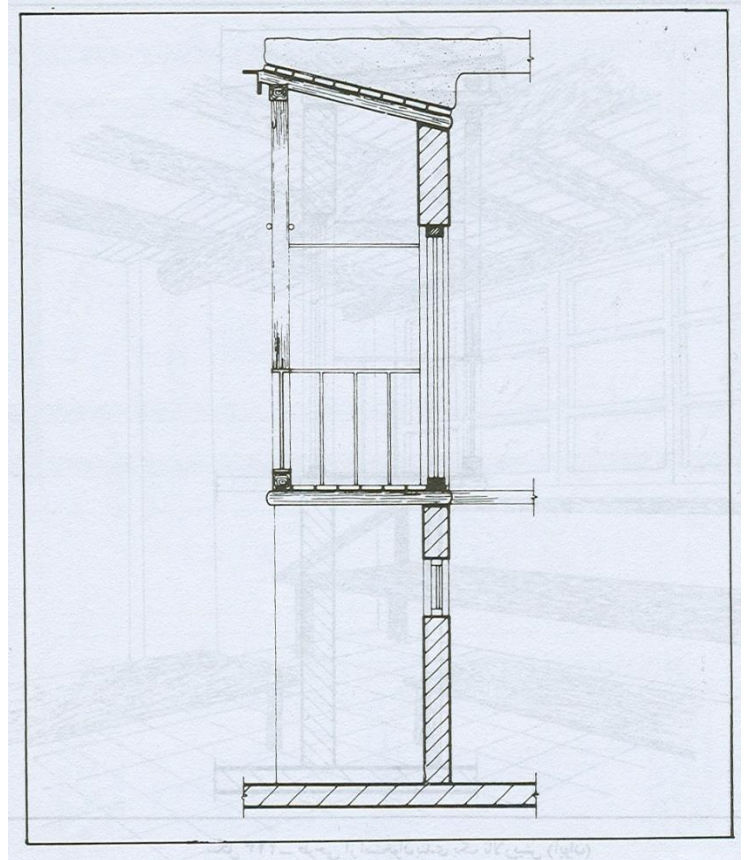


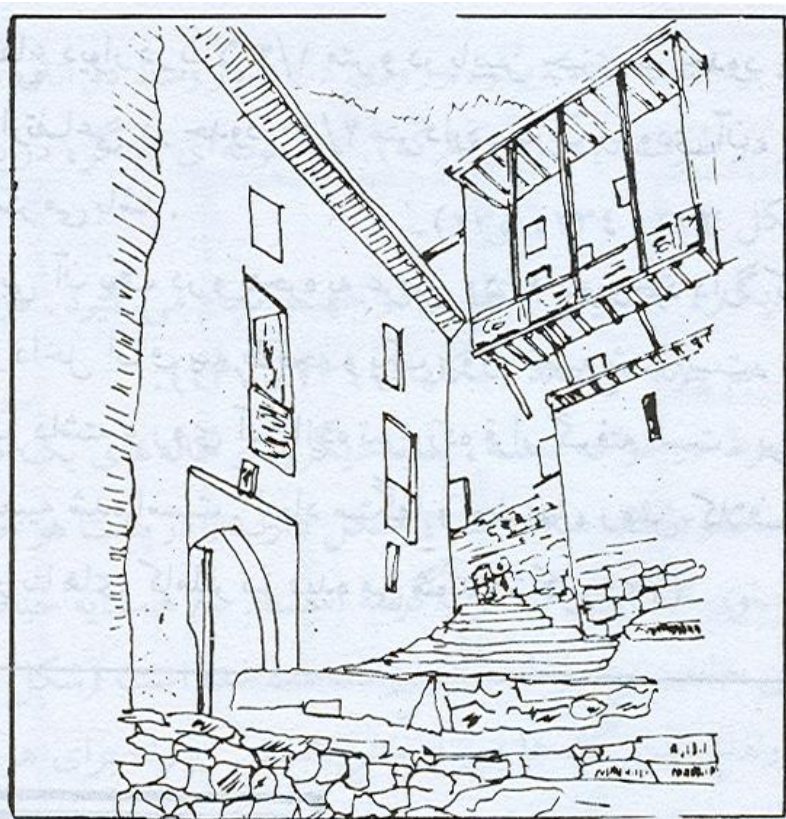
نمونه هایی از تالارپیش در
ساختمانهای قدیم و جدید





شکل ۲۲۳- طراحی از استخوان بندی یک تالار پیش (ایوان)





شکل ۲۲۷ - طرحی از یک خانه با تالار پیش





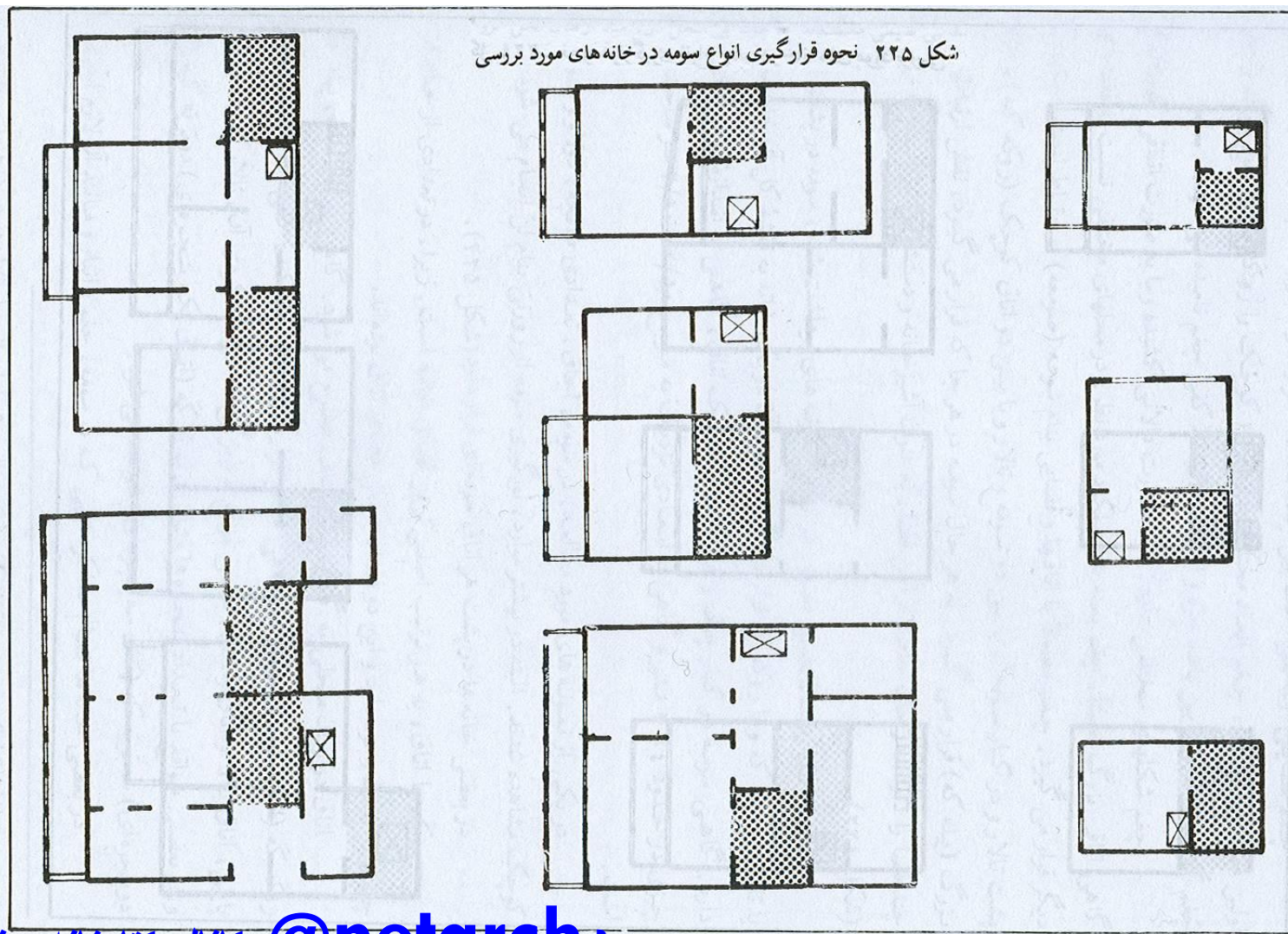






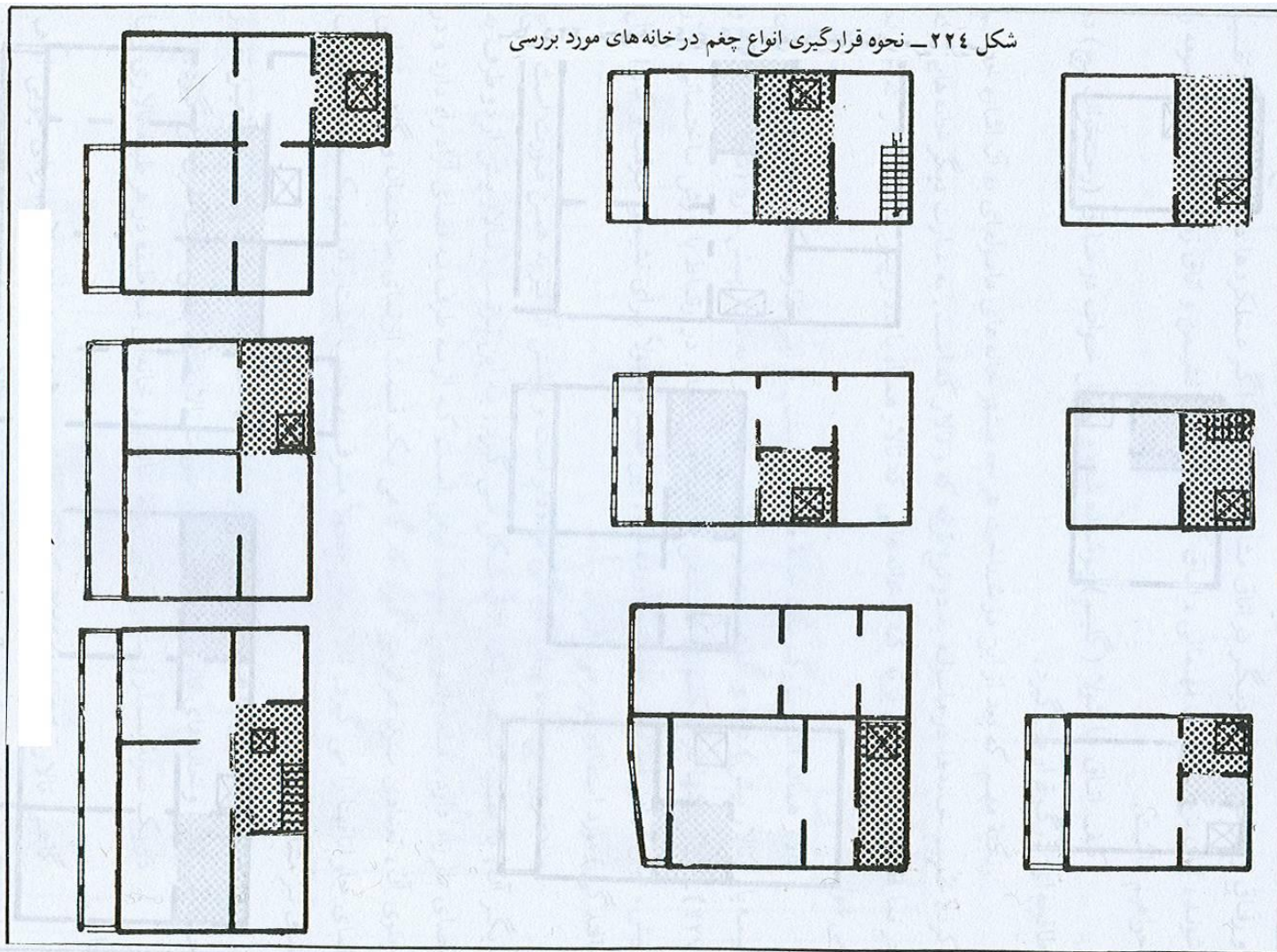
سومه:

سومه اتاق زمستان نشین است. این فضا در پشت اتاقها یا تالار قرار می گیرد. این فضا دارای ابعادی حدود 2×4 دارد. نورگیری این فضا که از اطراف توسط سایر اتاقها محصور شده تنها از طریق نورگیری به نام لن تامین می شود. معمولا در این فضا اجاق-تعدادی طاقچه . جهت استفاده در فصول سرد زمستان . وجود دارد.



چغم:

چغم فضای ارتباط دهنده بین چند فضا است. اگر ورودی به طبقه اول باز شود اولین فضا چغم نامیده می شود.. چغم دارای شکلهای مختلف است: گاهی به صورت دالان کشیده و یا به صورت اتاقی کوچک و گاهی اتاقی بزرگ می باشد. چغم معمولا با فضایی به نام سومه در ارتباط است. در هر صورت نقش ارتباط بین چند فضا را فراهم می کند.



«طرح کلی بررسی گونه شناسی مسکن در ماسوله»

— گسترش در عرض
— گسترش در عرض و عمق

گسترش در سطح

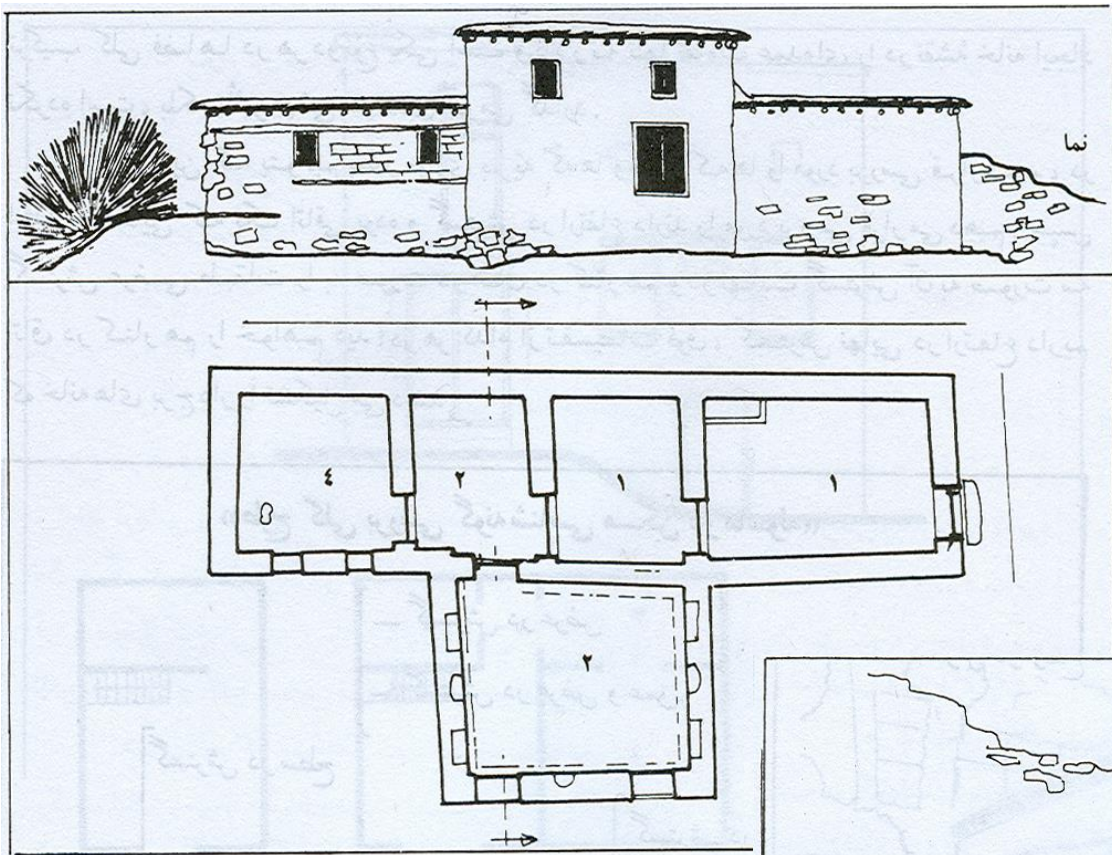
گسترش در ارتفاع با یک اتاق در عرض
گسترش در ارتفاع با دو اتاق در عرض
گسترش در ارتفاع با سه اتاق در عرض

گسترش در ارتفاع — بریه که

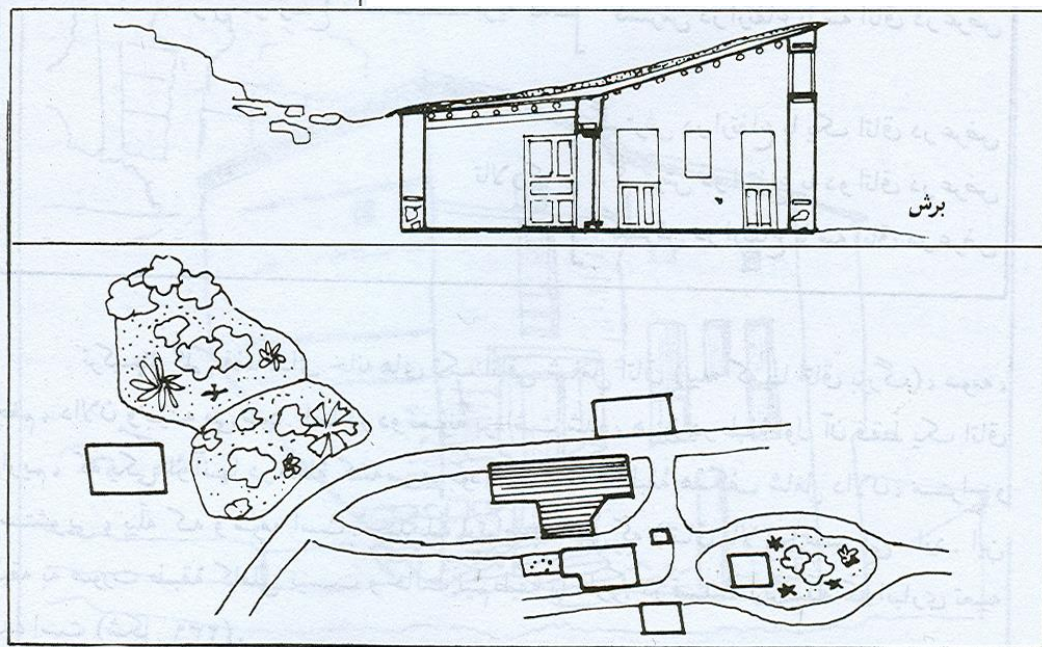
سلول اولیه

گسترش در ارتفاع با یک اتاق در عرض
گسترش در ارتفاع با دو اتاق در عرض
گسترش در ارتفاع با سه اتاق در عرض

تالار که

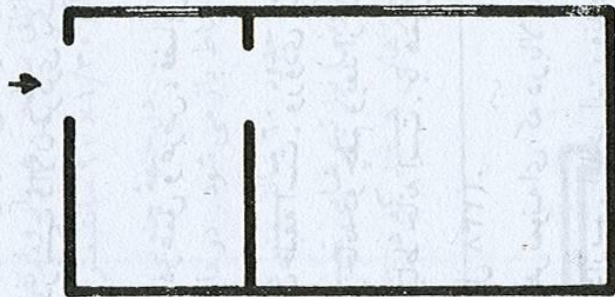


نمونه های از پلان، نما و برش

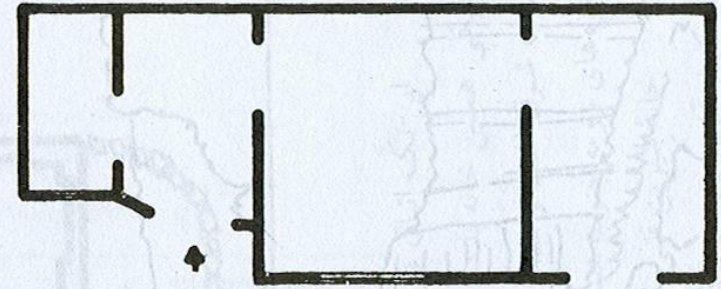


شکل ۲۳۸ - نقشه خانه نادر مربوط، ترسیم از آقایان حجت ورحیمیان ۱- چغم ۲- سومه، ۳- پبله که ۴- دستشویی





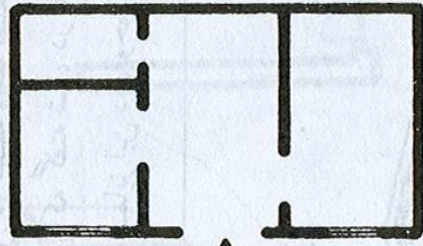
شکل ۲۳۱



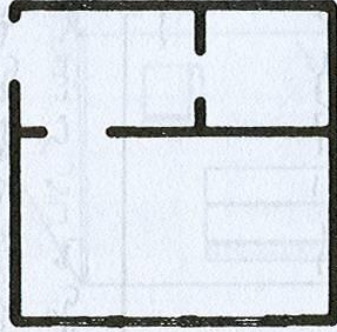
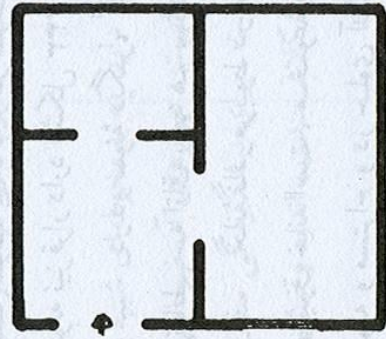
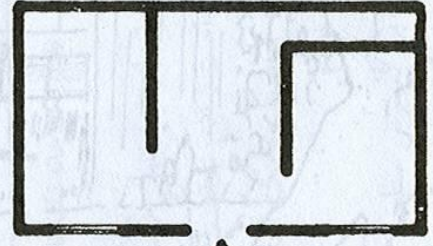
شکل ۲۳۲



شکل ۲۳۵

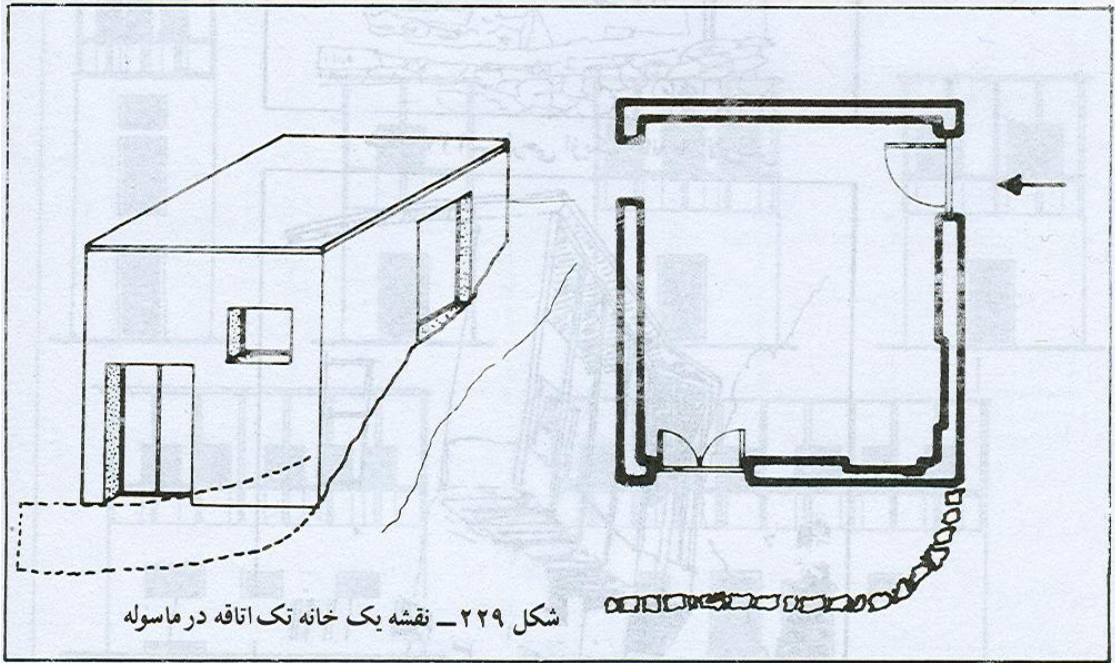


شکل ۲۳۳

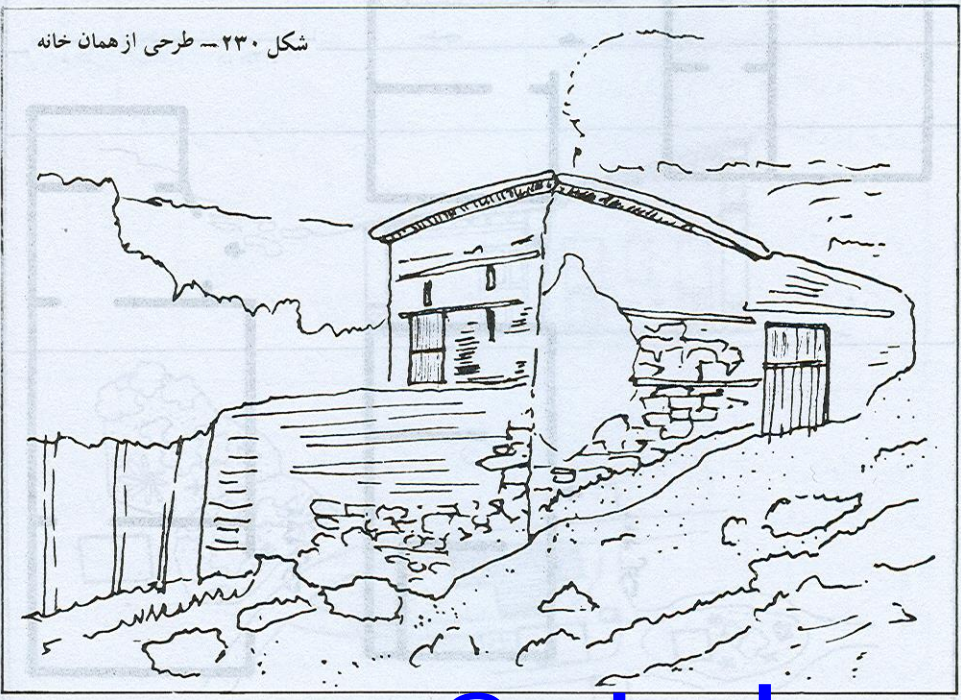


شکل ۲۳۱ تا ۲۳۷ - نقشه چند خانه یک طبقه در داسوله



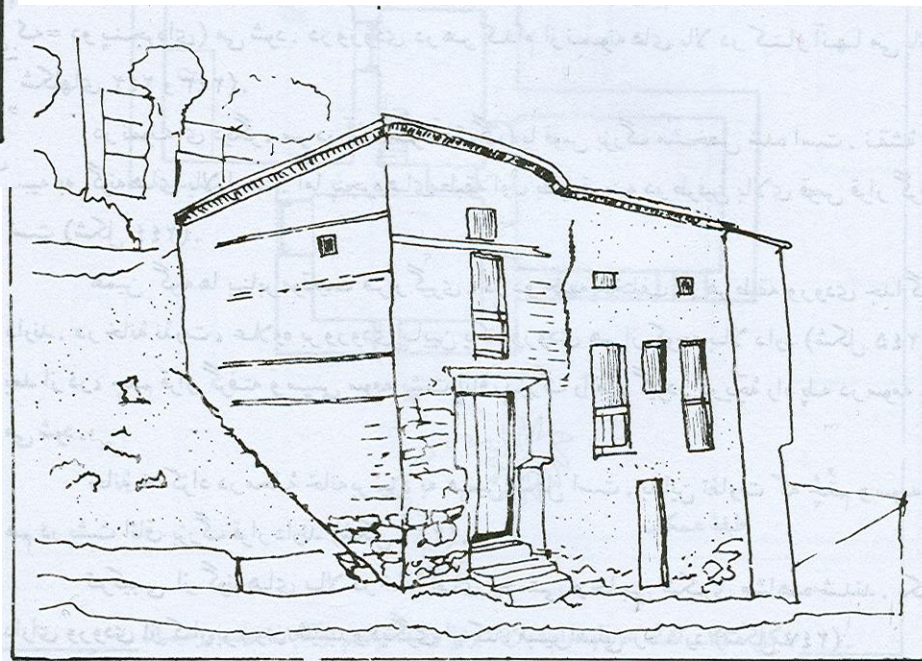
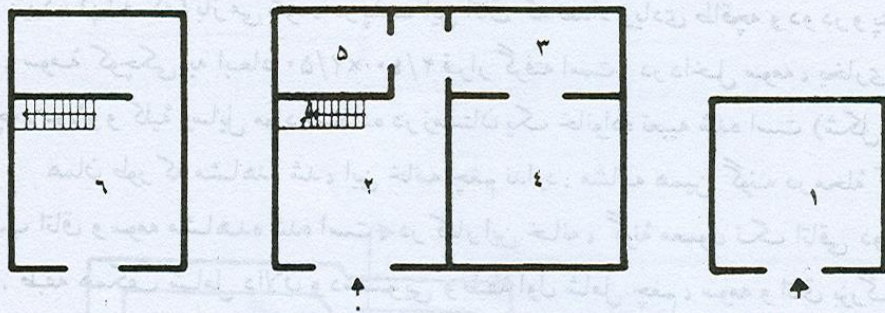
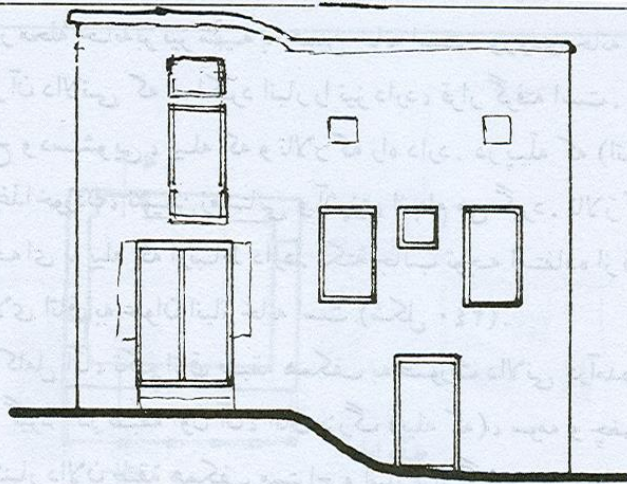


شکل ۲۲۹ - نقشه یک خانه تک اتاقه در ماسوله

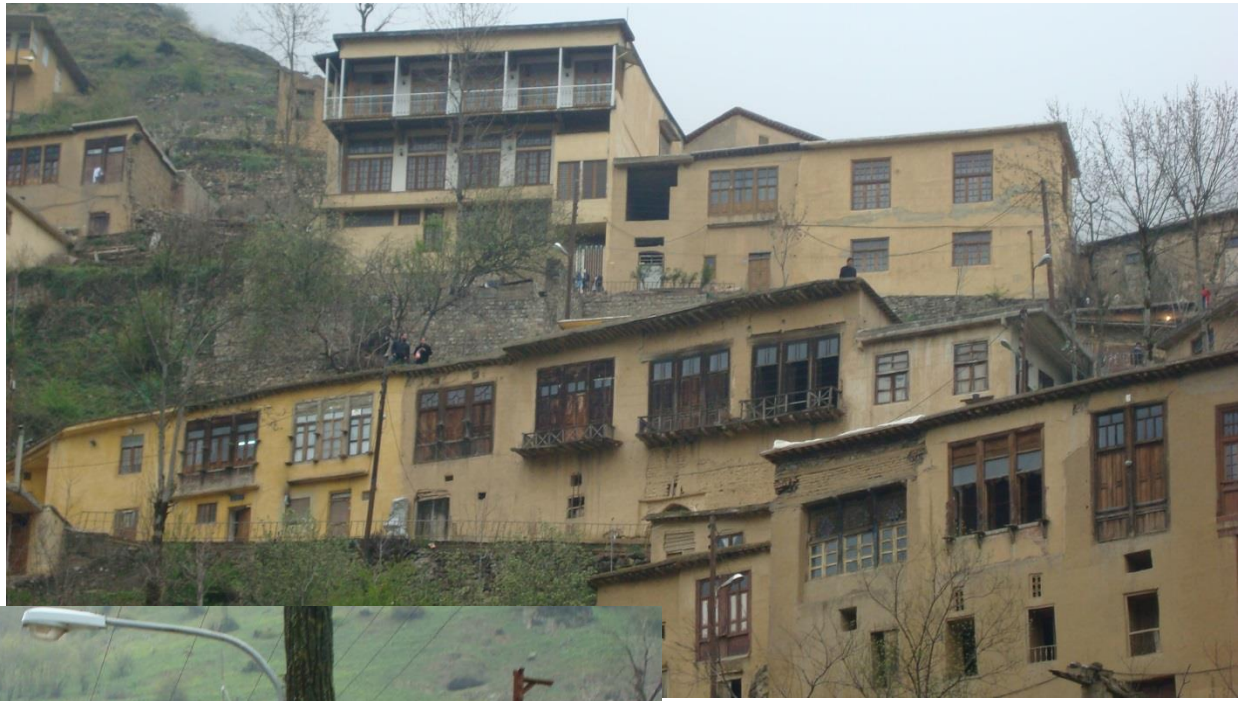


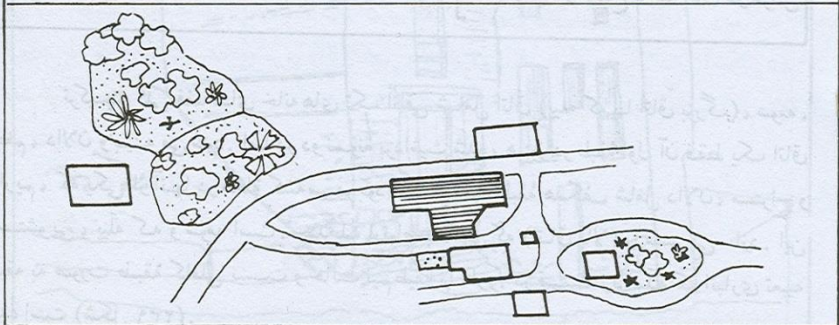
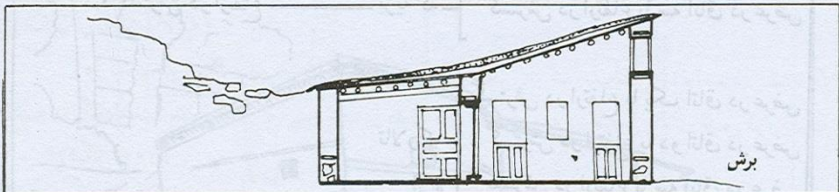
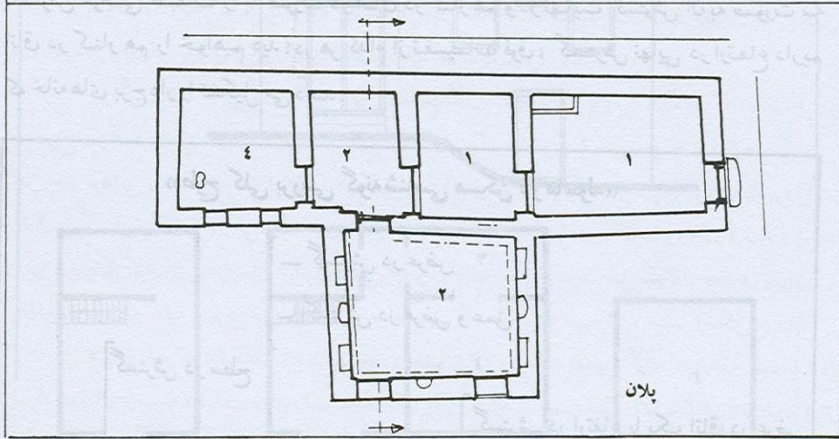
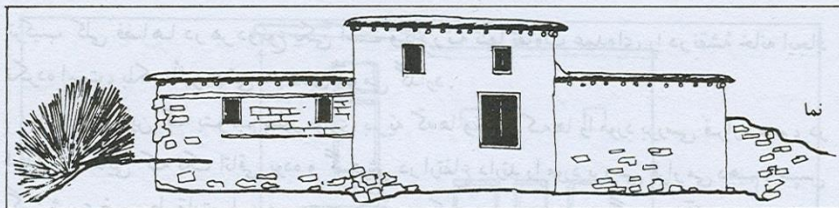
شکل ۲۳۰ - طرحی از همان خانه



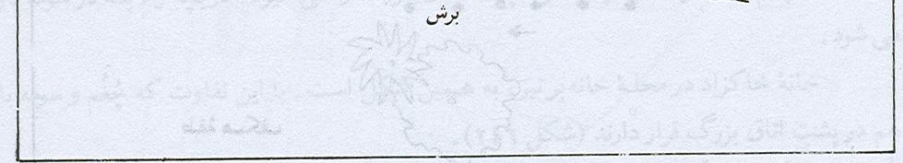
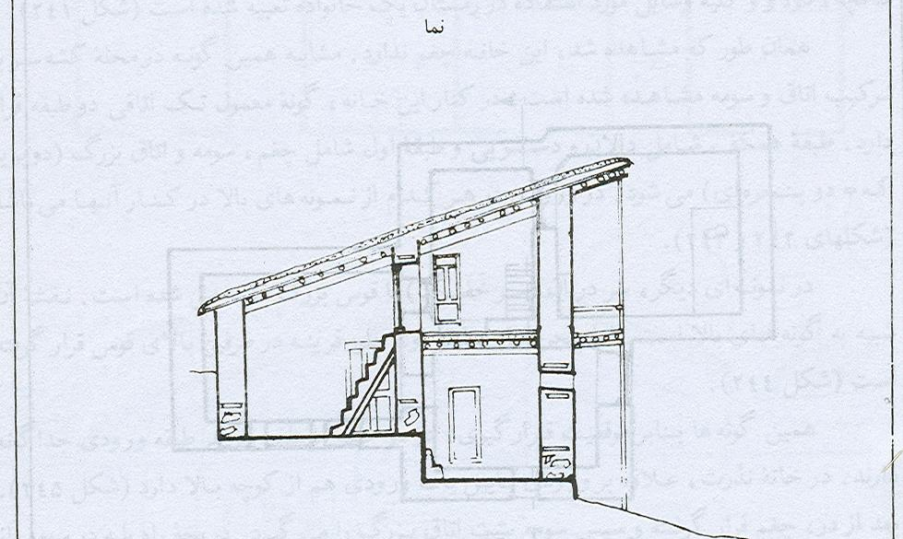
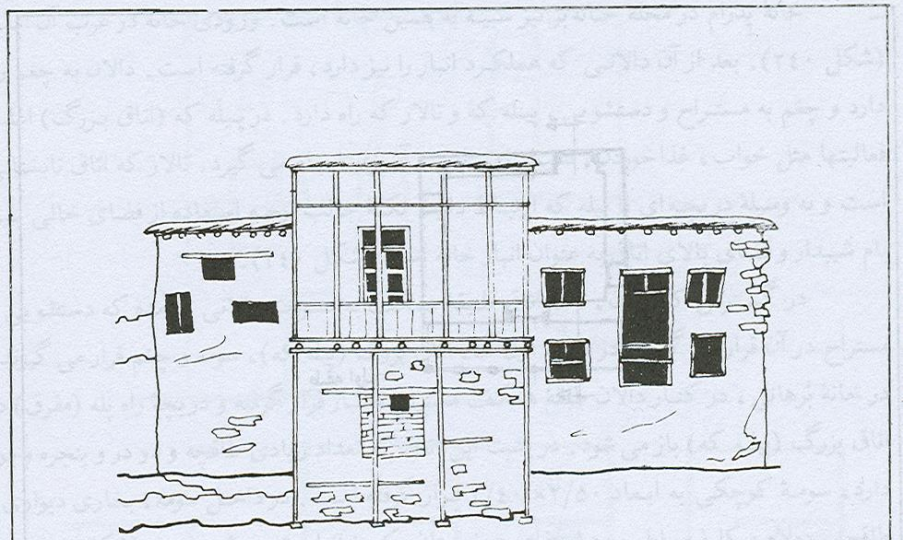


شکل ۲۳۹ - ۱- طویله ۲- دالان ۳- سومه ۴- پیله که ۵- کفی که ۶- صستراح

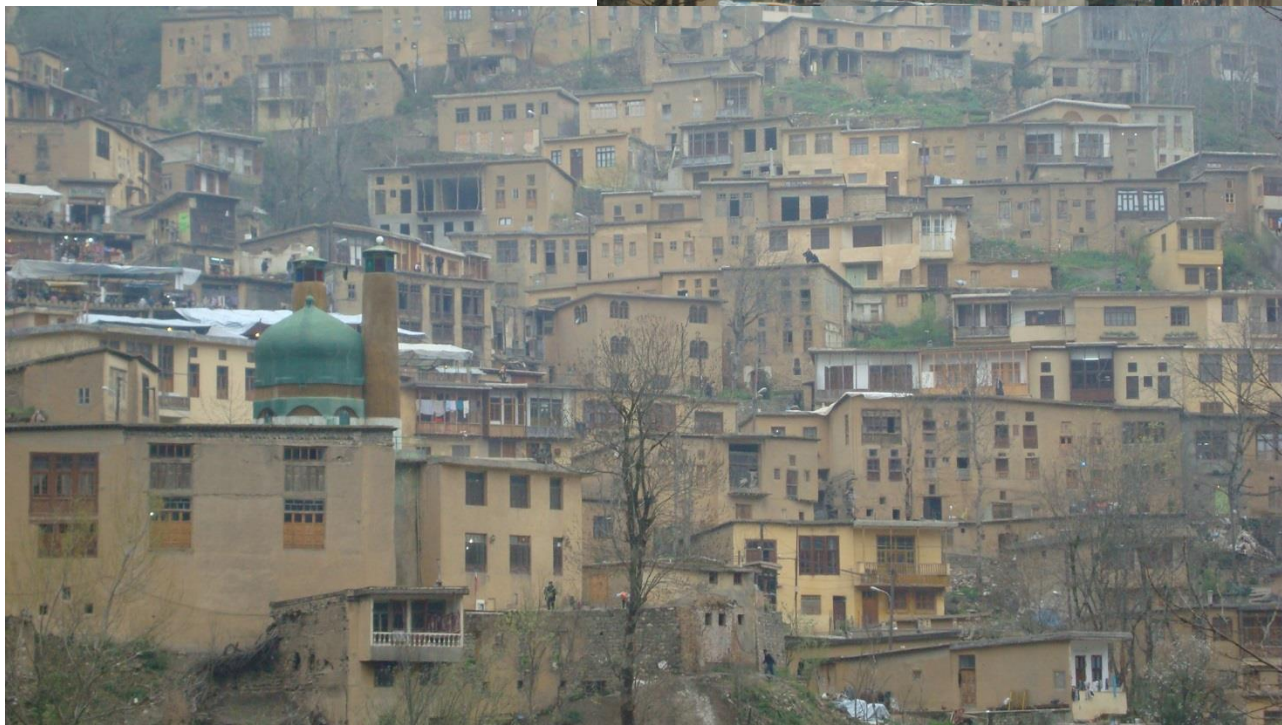


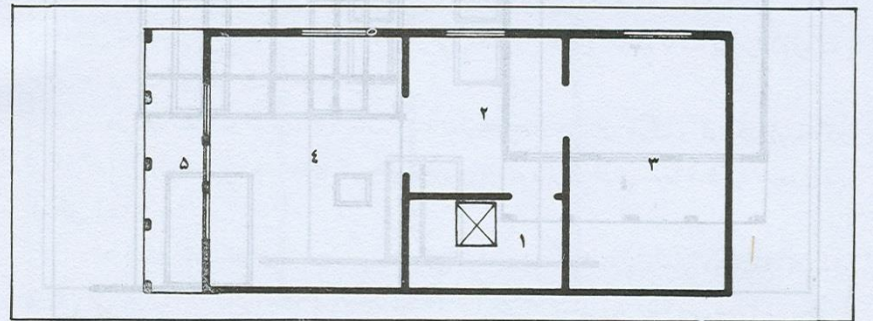
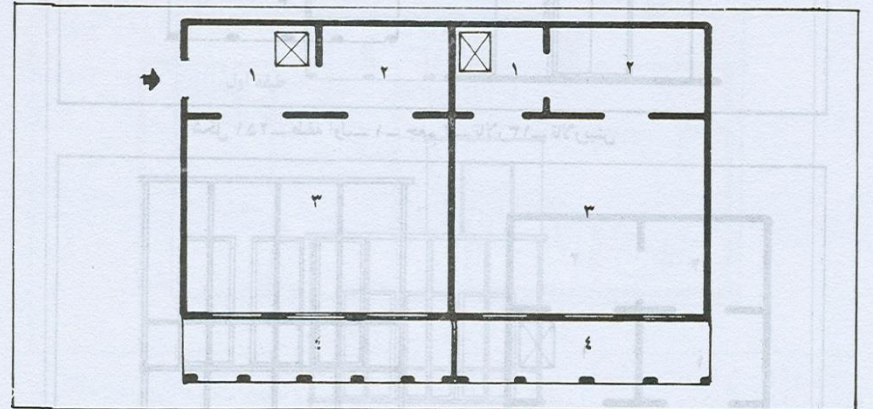
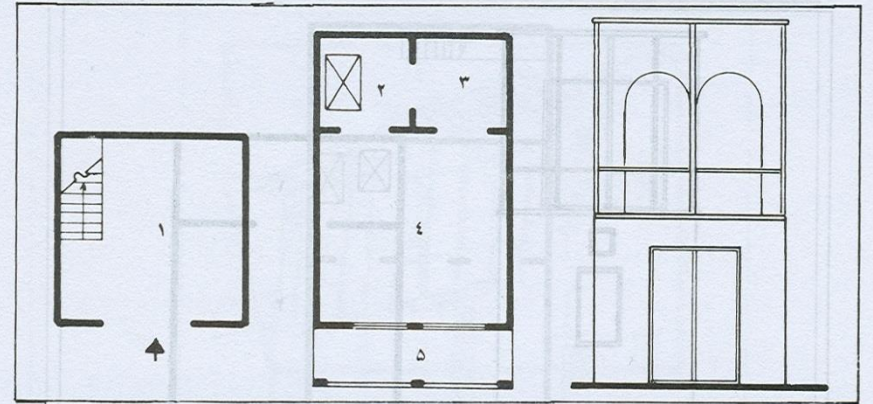
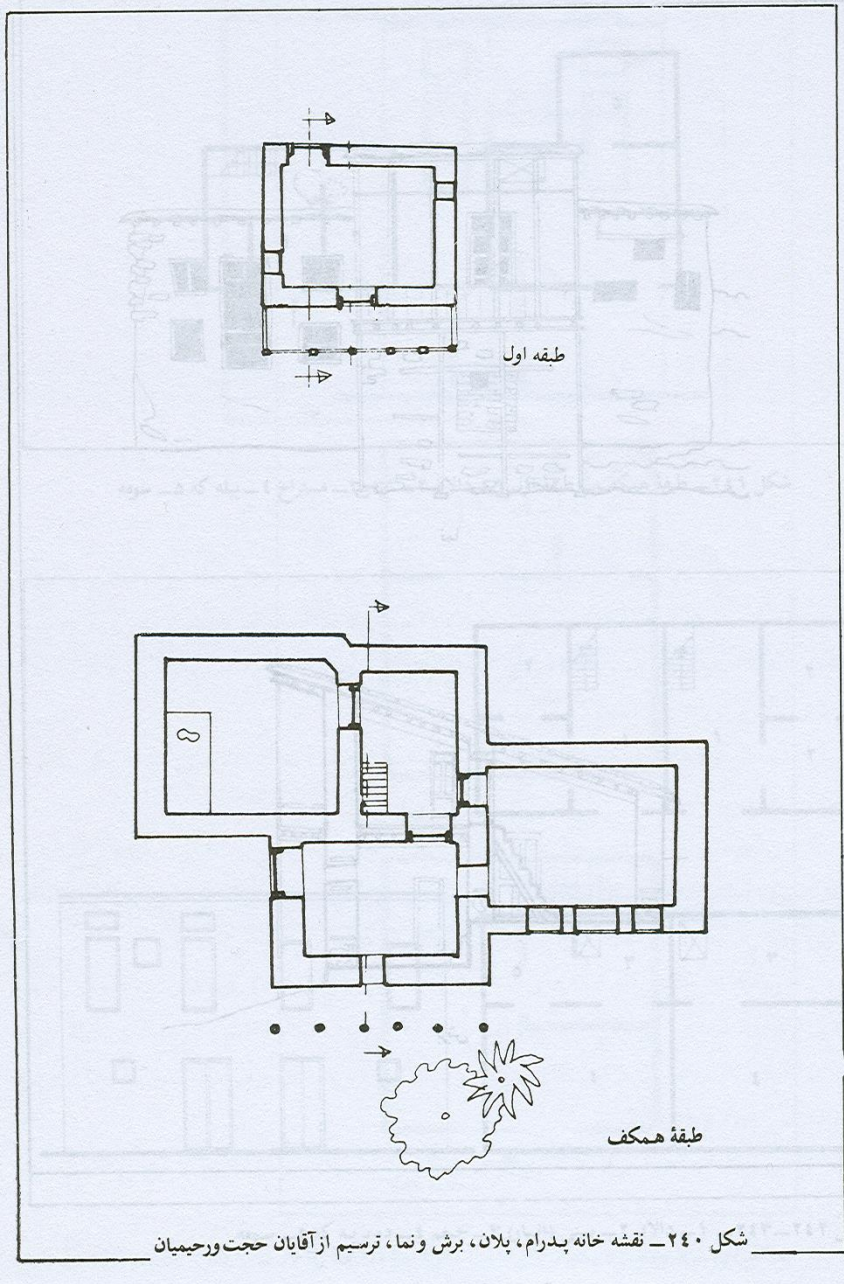


شکل ۲۳۸ - نقشه خانه نادر مربوط، ترسیم از آقایان حجت و رحیمیان ۱ - چغم ۲ - سومه ۳ - پله که ۴ - دستشویی



شکل ۲۳۹ - نقشه خانه نادر مربوط، ترسیم از آقایان حجت و رحیمیان ۱ - چغم ۲ - سومه ۳ - پله که ۴ - دستشویی





- ۱- غلامحسین معماریان - معماری مسکونی - گونه برونگرا - انتشارات علم و صنت
۲- فرزانه سفلائی - کنکاشی پیرامون مفاهیم و تجارب معماری پایدار - مجله آبادی - شماره ۴۲

- 3- Bonine , M.E ,Aridity and structure , Desert Housing , (ed :Golany , G) , 1980, New York
4- Edwards, B &Plessis , Ch ,Architecture Today : Green Architecture ² ,Snakes in Utopia : A Brief History of Sustainability ²London .
5- Fathy , H , Natural Energy and Vernacular Architecture , , 1986The university of Chicago Press , Chicago .
6- Givoni, B , Man , Climate amd Atchitecture , Applied Science Publisher Ltd , Second Edition , 1976, Amsterdam .
7 - Soflaee , F , ² Sustainability of Climatic 0Sensitive Elements in the Iranian Traditional Architecture of Hot – Arid Regions ² , International Conference Human Habitat 2004
8- Tavassoli , M , Architecture in the Hot Arid zones , , 1974The University of Tehran , Tehran.
9- Memarian, Gh, Iranian Residential Architecture, 1371, The University of Tehran, Tehran.
10 - http://www.globallearningnj.org/global_ata/sustainable_city_principles.ht
11- <http://www.sustainable.dog.gov/overview/definitions.Shtml>
12- <http://www.landscapeplanning.gre.ac.uk/sustainability.htm>

کتابخانه_هنر_معماری

@netarch

کتاب # مقاله # آموزش # معماری # شهرسازی # طراحی # نقشه

لینک کانال : <https://telegram.me/netarch>



کد فایل : masoole_a.w87